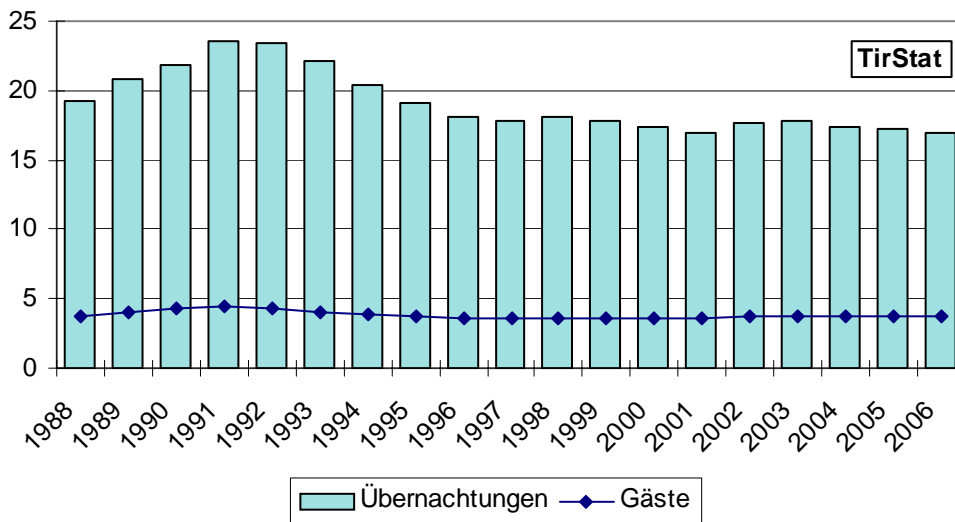


# SOMMERSAISON 2006

<b>ÜBERNACHTUNGEN:</b> Veränderung gegenüber 2005:	<b>16,895.176</b> - 2,3 %
<b>GÄSTE:</b> Veränderung gegenüber 2005:	<b>3,797.557</b> + 1,1 %
<b>BETTEN SOMMER:</b> Veränderung gegenüber 2005:	<b>334.038</b> + 1,1%
<b>BETRIEBE SOMMER:</b> Veränderung gegenüber 2005:	<b>24.268</b> + 1,0%
<b>AUSLASTUNG:</b>	<b>26,1%</b>
<b>UMSÄTZE:</b> <b>für Übernachtung/Frühstück (in Mio. Euro)</b> Veränderung gegenüber 2005:	<b>627,23 <sup>1)</sup></b> + 1,2%

## Gäste- und Übernachtungsentwicklung in Tirol - Sommersaisonen

in Millionen



<sup>1)</sup> siehe Seite 19

## **Tourismusentwicklung in der Sommersaison 2006**

### **Mehr Gäste, weniger Nächtigungen, Umsätze leicht gestiegen Trend zu kürzerer Aufenthaltsdauer wurde witterungsbedingt verstärkt**

In der abgelaufenen Sommersaison 2006 wurden in Tirol insgesamt 3,8 Mio. Gäste und 16,9 Mio. Übernachtungen registriert. Dies bedeutet gegenüber der Vorsaison eine Abnahme von rund 398.000 Übernachtungen oder 2,3%. Die Zahl der Gäste stieg im gleichen Zeitraum um rund 41.000 bzw. 1,1%. Die durchschnittliche Aufenthaltsdauer ist auf den bisherigen Tiefstwert von 4,5 Tagen gesunken (Sommer 2005: 4,7 Tage).

### **Herkunftsländer**

Die günstige Reiseverkehrsprognose für 2006, gestützt auf die verbesserte Konjunkturentwicklung in Deutschland und auf Einkommenssteigerungen in den neuen Wachstumsmärkten, wurde im Wesentlichen durch die schlechten Witterungsbedingungen im August (Nächtigungsanteil von 29,9% auf 27,7% gesunken, Ankünfte - 4,6%, Übernachtungen - 9,7%) zunichte gemacht. Beim überwiegenden Teil der Herkunftsländer fiel die relative Nächtigungsveränderung niedriger aus als die der Ankünfte, was einer Verringerung der Aufenthaltsdauer entspricht. Während die Zahl der ausländischen Gäste gegenüber dem Sommer 2005 um rund 20.000 bzw. + 0,6% zugenommen hat, gingen die Übernachtungen um rund - 440.000 bzw. - 2,8% zurück. Verbessert wurde das Saisonergebnis durch die Zunahme von inländischen Gästen (+ 21.000 bzw. + 3,9%) und Nächtigungen (+ 42.000 bzw. + 2,5). Rückläufig waren die Nächtigungen aus Deutschland (- 348.000 bzw. - 3,8%), den Niederlanden (- 53.000 bzw. - 3,6%), Italien (- 32.000 bzw. - 4,4%), Belgien (- 28.000 bzw. - 4,3%), dem Vereinigten Königreich (- 27.000 bzw. - 4,0%), und dem übrigen Ausland (- 24.000 bzw. - 5,3%). Neben den einheimischen Nächtigungen gab es starke Zuwächse aus der Schweiz (+ 26.000 bzw. + 2,5%) und Polen (+ 20.000 bzw. + 55,5), aber auch aus Israel (+ 8.000 bzw. + 26,4%), den USA (+ 8.000 bzw. + 4,4%), der Tschechischen Republik (+ 7.000 bzw. + 8,8%), Frankreich (+ 6.000 bzw. + 1,1%) und Dänemark (+ 5.000 bzw. + 3,6%).

### **Unterkunftsarten**

Der Trend zu höher kategorisierten Hotels hält an.

Gegenüber der Vorsaison haben nur 5/4-Stern-Hotels (+ 4,1%) und 3-Stern-Betriebe (+ 1,8%) höhere Gästezahlen gemeldet. Auf Grund der kürzeren Aufenthalte blieben davon lediglich Nächtigungszuwächse in den 5/4-Stern-Hotels (+ 2,0%) übrig. In den 3-Stern-Unterkünften gingen die Übernachtungen um - 1,7% zurück. 2/1-Stern-Betriebe (Gäste - 3,7%, Nächtigungen - 7,7%), gewerbliche Ferienwohnungen (Gäste - 0,3%, Nächtigungen - 5,3%), Privatquartiere (Gäste - 10,7%, Nächtigungen - 9,9%) und private Ferienwohnungen (Gäste - 4,1%, Nächtigungen - 4,3%) mussten überdurchschnittliche Einbußen hinnehmen. Innerhalb der übrigen Unterkünfte (Gäste + 5,7%, Nächtigungen - 1,7%) meldeten die Schutzhütten hohe Nächtigungszuwächse (+ 15,5%), darunter im Juli (+ 33,8%) und im September (+ 45,9%), während der witterungsbedingte Nächtigungsausfall auf Campingplätzen im August (- 72.000 bzw. - 22,7%) nicht mehr auszugleichen war.

72,4 % der Übernachtungen entfielen auf die gewerblichen Unterkünfte, darunter 34,4 % auf 5/4-Stern-Hotels. 11,8 % der Nächtigungen wurden in privaten Ferienwohnungen, 7,3 % in Privatquartieren und 8,5 % in sonstigen Unterkünften getätigt.

## **Tourismusbarometer**

Das Tiroler Tourismusbarometer weist für die Sommersaison 2006 Umsätze für Übernachtung und Frühstück in der Höhe von 627,23 Mio. Euro auf, was einer Steigerung von +1,2% entspricht. Vergleichsweise wurde im Winter 2005/2006 ein Umsatz von €1.225,16 Mio. erzielt. Die Preise für Übernachtung/Frühstück wurden gegenüber dem Sommer 2005 um durchschnittlich 1,7% angehoben.

Die Umsatzentwicklung des Sommers 2006 stützt sich vor allem auf die positiven Betriebsergebnisse der gehobenen Hotellerie von durchschnittlich +3,6%. Ausschlaggebend dafür war wiederum die gestiegene Nachfrage nach 5/4-Stern-Hotels (+2,0%) gegenüber einer insgesamten Nächtigungsabnahme von -2,3% kombiniert mit einer Preissteigerung von +1,5%. Die Bedeutung der 5/4-Stern-Betriebe wird insbesondere aus der Tatsache ersichtlich, dass den 34,4% der Nächtigungen, die auf die gehobene Kategorie entfallen, 58,7% der Umsätze zuzuschreiben sind. Die 5/4-Stern-Betriebe konnten ihren Marktanteil bei den Übernachtungen um 1,5 Prozentpunkte, bei den Umsätzen um 1,4 Prozentpunkte ausweiten.

## **28.700 unselbständig Beschäftigte im Saisondurchschnitt**

In der Sommersaison 2006 waren durchschnittlich 28.700 Personen in Fremdenverkehrsberufen unselbständig beschäftigt. Das entspricht einer Zunahme von 950 Personen bzw. +3,4 % gegenüber dem Vorsommer. 10.796 davon waren ausländische Arbeitskräfte. Der Zugang betrug 605 Personen bzw. +5,9 %. Der Beschäftigtenhöchststand wurde im Juli mit 34.289 Unselbständigen erreicht. Die ausländischen Arbeitskräfte erreichten den Höchststand im August mit 12.593 Personen.

## **Saisonverlauf**

Der Sommer 2006 startete gegenüber den Vorjahr mit einem denkbar schlechten Mai-Ergebnis (Ankünfte -57.000 bzw. -13,3%, Übernachtungen -284.000 bzw. -19,2%), beeinflusst durch die kühle Witterung und die Feiertagsverschiebungen von Pfingsten und Frohnleichnam in den Juni. Obwohl die Gästezahlen im Juni (+59.000 bzw. +11,7%) und Juli (+6.000 bzw. +0,7%) zunahmen blieben die Nächtigungszahlen durch kürzere Aufenthalte hinter den touristischen Erwartungen zurück (Juni +9,1%, Juli -1,5%). Der nasskalte August (Ankünfte -4,6%, Übernachtungen -9,7%) ließ die Nächtigungsbilanz entgültig ins Minus rutschen. Der milde Altweibersommer (September: Ankünfte +15,4%, Übernachtungen +7,8%; Oktober: Ankünfte -4,4%, Übernachtungen +2,7%) wirkte sich auf die Gästebilanz insgesamt noch positiv aus, bei den Übernachtungen konnte das Minus der bisherigen Somersaison gedämpft werden.

## **Innsbruck bleibt die nächtigungsstärkste Tourismusgemeinde im Sommer**

Innsbruck ist mit 696.371 Übernachtungen (+2,2%) die aufkommensstärkste Sommertourismusgemeinde Tirols, diesmal gefolgt von Seefeld i. T. (557.991 bzw. +2,7%), Mayrhofen (544.731 bzw. +0,4%), Eben a. A. (539.700 bzw. -6,3%) und Neustift i. St. (448.814 bzw. -3,8%). Auffällig bemerkbar machte sich der Ausfall des Weltcupauftaktrennens im Oktober in der Nächtigungsbilanz von Sölden. Rund 65% der gesamten Nächtigungen des Sommers 2006 entfallen auf die 50 nächtigungsstärksten Gemeinden. Die 25 aufkommensstärksten Gemeinden halten einen Anteil von 45%.

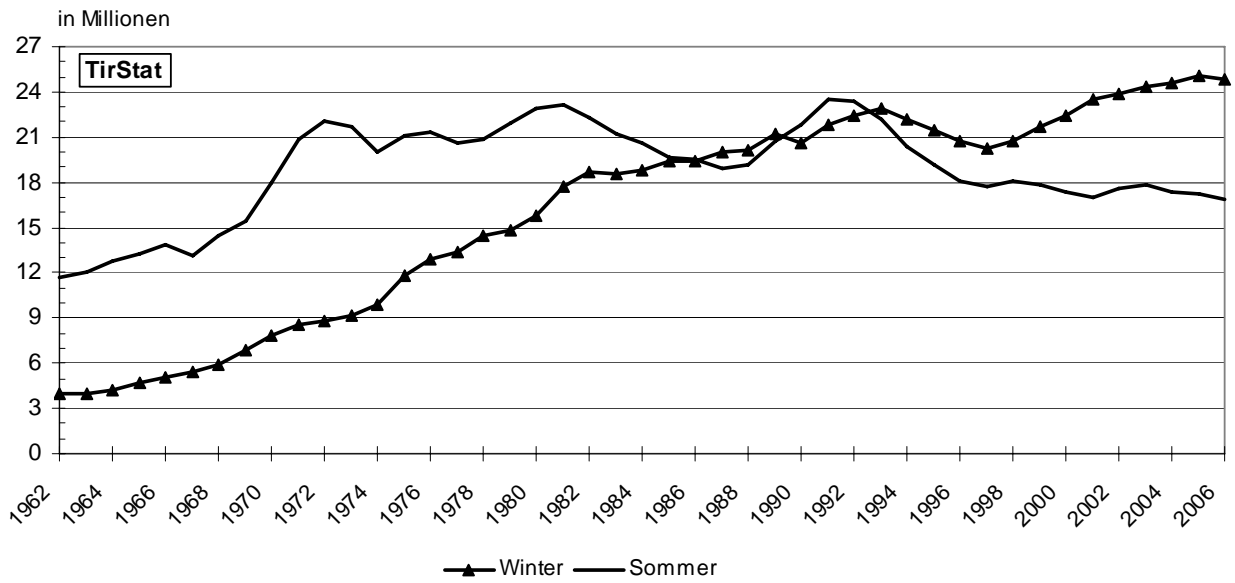
# 1. DIE NACHFRAGE - ANKÜNFTE UND ÜBERNACHTUNGEN

**Tab.1: Ankünfte, Übernachtungen und Umsätze in Tirol - Sommersaisonen**

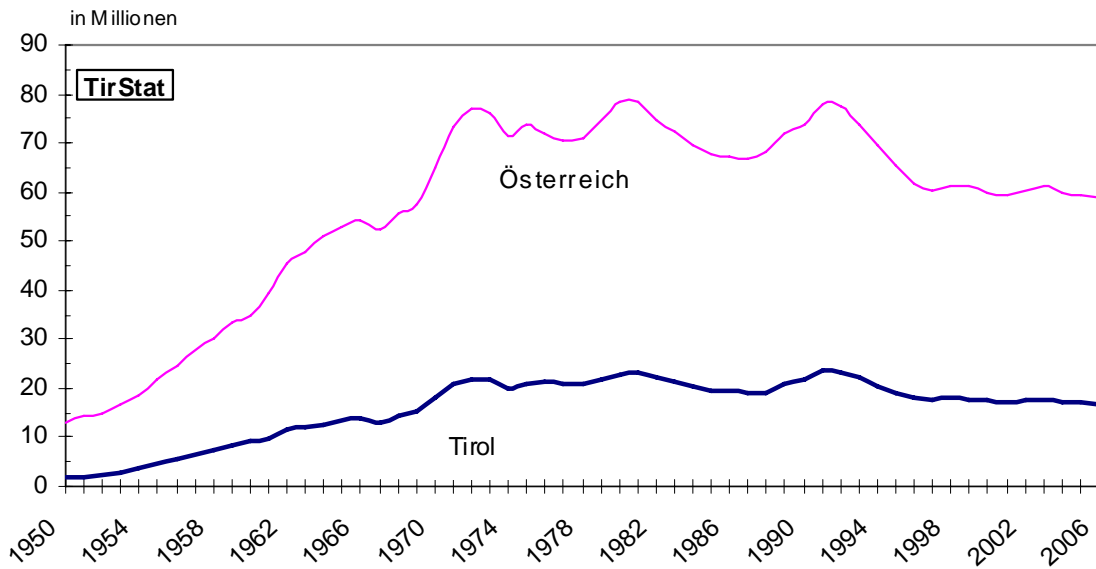
Sommer- saison	Ankünfte	Übernachtungen	Veränderung gegenüber Vorsommer in %		
			Ankünfte	Übernachtungen	Umsätze
1956	1.138.432	5.361.604	8,6	14,3	.
1957	1.302.248	6.627.819	14,4	23,6	.
1958	1.443.015	7.347.770	10,8	10,9	.
1959	1.605.271	8.411.885	11,2	14,5	.
1960	1.748.384	9.103.158	8,9	8,2	.
1961	1.736.775	9.925.920	-0,7	9,0	.
1962	1.945.176	11.696.043	12,0	17,8	.
1963	1.968.748	12.111.650	1,2	3,6	.
1964	2.011.628	12.731.232	2,2	5,1	.
1965	2.062.837	13.300.840	2,5	4,5	.
1966	2.155.035	13.908.149	4,5	4,6	.
1967	2.062.786	13.106.129	-4,3	-5,8	.
1968	2.286.069	14.497.645	10,8	10,6	.
1969	2.462.589	15.440.841	7,7	6,5	.
1970	2.768.397	17.916.139	12,4	16,0	.
1971	2.994.292	20.824.449	8,2	16,2	.
1972	3.135.022	22.030.290	4,7	5,8	.
1973	3.110.566	21.693.646	-0,8	-1,5	.
1974	2.834.670	19.950.240	-8,9	-8,0	.
1975	3.014.754	21.078.929	6,4	5,7	.
1976	3.076.007	21.300.949	2,0	1,1	.
1977	3.064.700	20.647.644	-0,4	-3,1	.
1978	3.114.680	20.876.093	1,6	1,1	.
1979	3.353.359	21.972.832	7,7	5,3	.
1980	3.587.707	22.861.818	7,0	4,0	.
1981	3.560.225	23.096.221	-0,8	1,0	.
1982	3.569.020	22.258.555	0,2	-3,6	.
1983	3.580.499	21.183.466	0,3	-4,8	.
1984	3.610.018	20.570.734	0,8	-2,9	.
1985	3.608.112	19.648.663	-0,1	-4,5	.
1986	3.512.140	19.535.422	-2,7	-0,6	.
1987	3.534.023	18.932.657	0,6	-3,1	.
1988	3.670.229	19.224.495	3,9	1,5	6,6
1989	3.963.203	20.772.983	8,0	8,1	12,5
1990	4.285.912	21.863.706	8,1	5,3	11,2
1991	4.433.981	23.561.062	3,5	7,8	12,7
1992	4.290.857	23.413.407	-3,2	-0,6	9,3
1993	4.047.196	22.126.290	-5,7	-5,5	2,9
1994	3.862.297	20.370.744	-4,6	-7,9	-2,3
1995	3.678.620	19.124.420	-4,8	-6,1	-1,5
1996	3.603.065	18.105.507	-2,1	-5,3	-2,3
1997	3.556.174	17.748.670	-1,3	-2,0	1,3
1998	3.641.879	18.079.386	2,4	1,9	3,9
1999	3.605.499	17.858.073	-1,0	-1,2	0,7
2000	3.617.668	17.404.601	0,3	-2,5	2,4
2001	3.558.318	17.006.337	-1,6	-2,3	0,6
2002	3.703.808	17.656.247	4,1	3,8	9,3
2003	3.726.152	17.792.473	0,7	0,8	3,7
2004	3.719.536	17.382.307	-0,2	-2,3	2,7
2005	3.756.231	17.292.843	1,0	-0,5	4,1
2006	3.797.557	16.895.176	1,1	-2,3	1,2

Quelle: Bis 1976 Statistik Austria, ab 1977 AdTLR, Raumordnung - Statistik

**Grafik 1: Übernachtungsentwicklung nach Saisonen in Tirol**



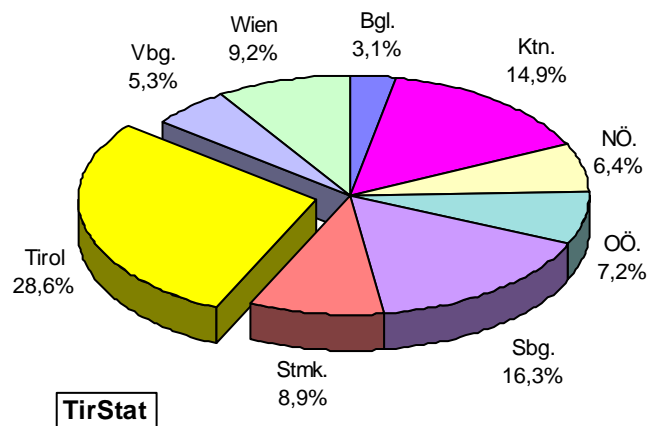
**Grafik 2: Übernachtungsentwicklung in den Sommersaisonen in Österreich und Tirol**



**Tab. 2: Ankünfte und Übernachtungen nach Bundesländern - Sommer 2006**

Bundesland	A n k ü n f t e		Ü b e r n a c h t u n g e n		Anteil in %
	absolut	Veränderung gegenüber Sommer 2005 in %	absolut	Veränderung gegenüber Sommer 2005 in %	
Burgenland	524.443	-2,5	1.810.606	-2,8	3,1
Kärnten	1.693.584	-2,7	8.815.660	-5,6	14,9
Niederösterreich	1.429.763	3,7	3.788.550	1,9	6,4
Oberösterreich	1.375.936	1,9	4.242.823	0,1	7,2
Salzburg	2.499.961	5,3	9.605.619	1,6	16,3
Steiermark	1.556.154	1,9	5.268.772	-0,6	8,9
<b>Tirol</b>	<b>3.797.557</b>	<b>1,1</b>	<b>16.895.176</b>	<b>-2,3</b>	<b>28,6</b>
Vorarlberg	821.593	1,1	3.129.390	-2,3	5,3
Wien	2.255.702	5,3	5.445.693	5,1	9,2
<b>Österreich</b>	<b>15.954.693</b>	<b>2,2</b>	<b>59.002.289</b>	<b>-1,1</b>	<b>100,0</b>

**Grafik 3: Anteile der Bundesländer an den Gesamtnachtungen - Sommer 2006**



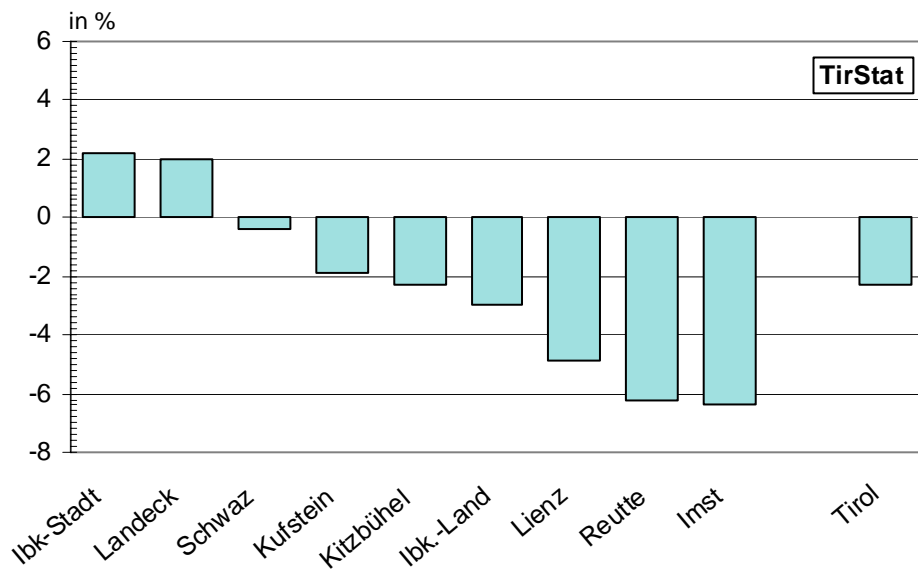
**Tab. 3: Übernachtungen nach Talschaften in Tirol - Sommer 2006**

Talschaft	Ankünfte	Über- nachtungen	Veränderung gegenüber Sommer 2005			
			Ankünfte		Übernachtungen	
			absolut	in %	absolut	in %
Lechtal	129.472	479.186	3.623	2,9	-26.227	-5,2
Tannheimertal	98.930	491.845	-149	-0,2	-22.217	-4,3
Zwischentore	99.690	489.070	-4.136	-4,0	-48.532	-9,0
Stanzertal/Arlberg	53.067	221.393	4.118	8,4	9.234	4,4
Paznauntal	63.524	333.434	5.833	10,1	25.634	8,3
Ob. Gericht, Sonnenterr.	165.047	954.171	4.806	3,0	2.627	0,3
Kaunertal	25.147	126.080	-686	-2,7	5.325	4,4
Pitztal	59.764	350.536	-1.635	-2,7	190	0,1
Gurgltal	22.793	82.960	-227	-1,0	-3.937	-4,5
Ötztal	148.999	760.563	-18.771	-11,2	-97.168	-11,3
Sellraintal	6.296	29.344	-263	-4,0	-1.313	-4,3
Mieminger Plateau	35.844	182.093	2.260	6,7	-1.644	-0,9
Seefeldler Plateau	166.671	857.207	-969	-0,6	-18.580	-2,1
Oberinntal	162.902	564.007	5.036	3,2	-17.520	-3,0
Mittelgebirge	89.955	289.089	8.698	10,7	13.691	5,0
Innsbruck/Hall i.T.	492.195	814.608	24.140	5,2	12.902	1,6
Stubaital	113.286	646.261	-8.234	-6,8	-44.715	-6,5
Wipptal/Nebentäler	64.015	170.923	-3.435	-5,1	-15.624	-8,4
Zillertal	414.693	2.254.789	14.422	3,6	8.448	0,4
Achental	150.830	757.437	2.319	1,6	-30.075	-3,8
Alpbachtal	38.872	232.040	3.279	9,2	10.442	4,7
Brandenberger Alpen	28.205	146.776	-2.014	-6,7	-14.027	-8,7
Kitzbüheler Alpen	523.608	2.746.090	9.571	1,9	-37.716	-1,4
Steinberge	62.821	392.690	-1.364	-2,1	-2.033	-0,5
Kaiserwinkel	82.884	506.064	-1.079	-1,3	-25.590	-4,8
Unterinntal	283.908	974.454	1.353	0,5	-25.441	-2,5
Iselregion	87.042	484.918	-1.502	-1,7	-24.719	-4,9
Lienzer Becken	70.704	277.698	-682	-1,0	-15.101	-5,2
Osttiroler Oberland	56.393	279.450	-2.986	-5,0	-13.981	-4,8
<b>TIROL</b>	<b>3.797.557</b>	<b>16.895.176</b>	<b>41.326</b>	<b>1,1</b>	<b>-397.667</b>	<b>-2,3</b>

**Tab. 4: Ankünfte und Übernachtungen in den Tiroler Bezirken - Sommer 2006**

Bezirk	Ankünfte	Übernachtungen	Veränderung gegenüber Sommer 2005			
			Ankünfte		Übernachtungen	
			absolut	in %	absolut	in %
Innsbruck Stadt	433.592	696.371	25.801	6,3	15.215	2,2
Imst	325.388	1.580.886	-18.475	-5,4	-107.229	-6,4
Innsbruck Land	591.506	2.429.022	1.635	0,3	-74.236	-3,0
Kitzbüchel	484.839	2.534.695	2.577	0,5	-59.313	-2,3
Kufstein	428.843	2.115.998	-555	-0,1	-40.327	-1,9
Landeck	341.370	1.742.364	13.076	4,0	33.474	2,0
Lienz	214.139	1.042.066	-5.170	-2,4	-53.801	-4,9
Reutte	328.092	1.460.101	-662	-0,2	-96.976	-6,2
Schwaz	649.788	3.293.673	23.099	3,7	-14.474	-0,4
<b>TIROL</b>	<b>3.797.557</b>	<b>16.895.176</b>	<b>41.326</b>	<b>1,1</b>	<b>-397.667</b>	<b>-2,3</b>

**Grafik 4: Entwicklung der Übernachtungen in den Tiroler Bezirken - Sommer 2006:  
Relative Veränderung gegenüber dem Sommer 2005**

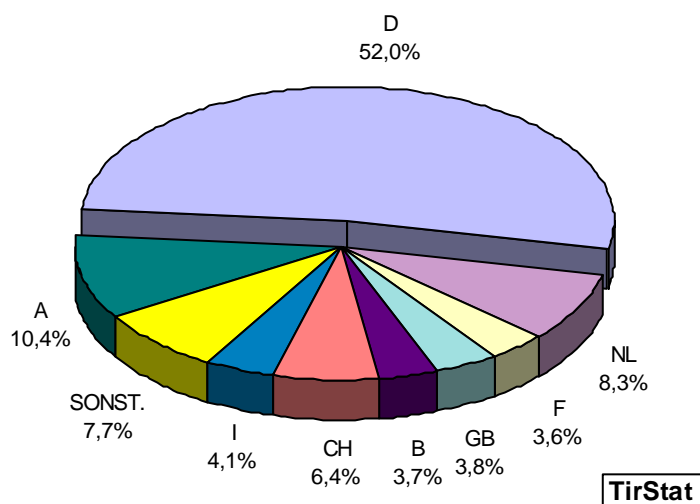




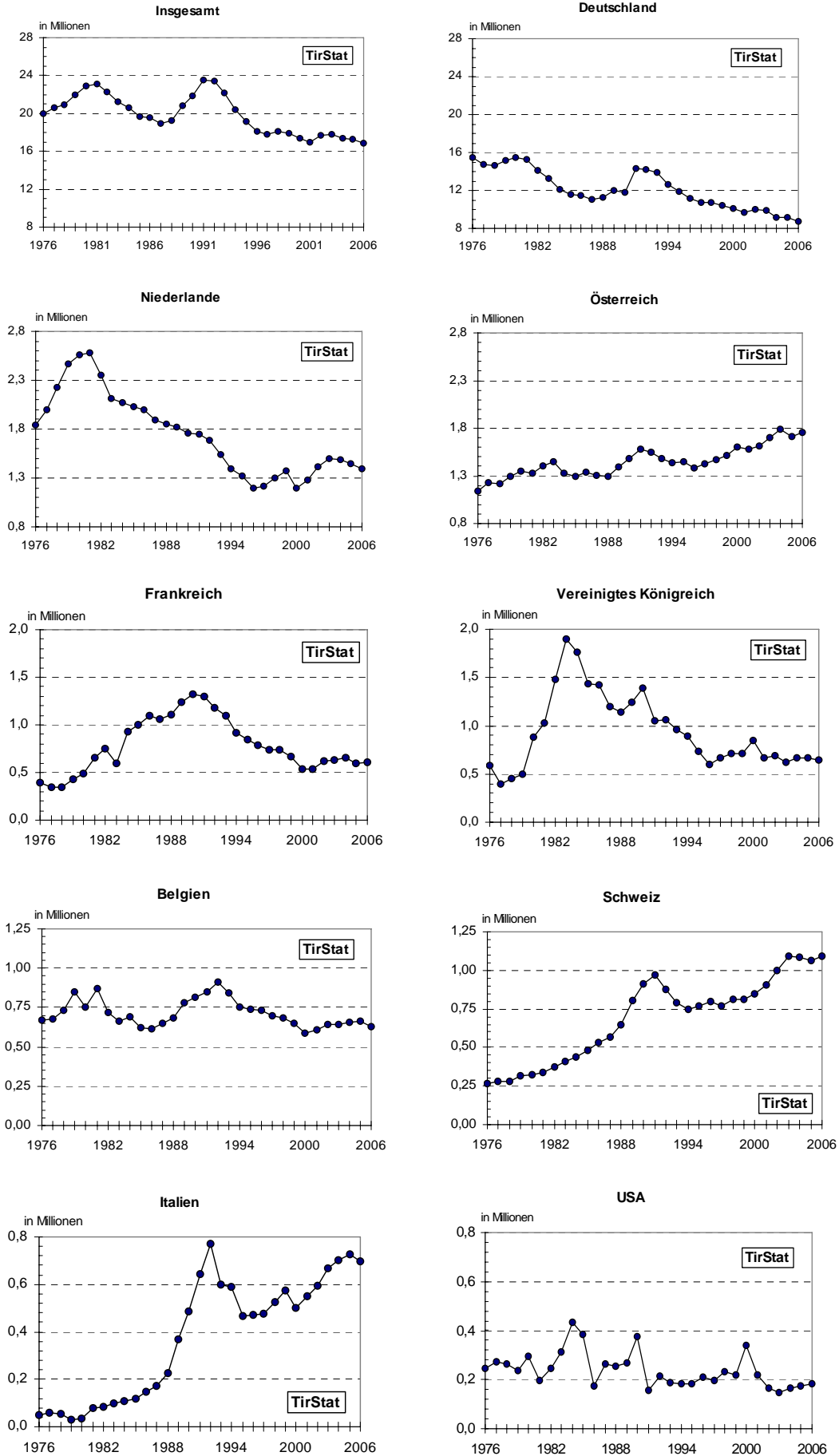
**Tab. 5: Übernachtungen nach Herkunftsländern in Tirol - Sommer 2006**

Herkunftsland	Übernachtungen	Veränderung gegenüber Sommer 2005		Anteil an Gesamt in %
		absolut	in %	
Deutschland	8.777.626	-347.769	-3,8	52,0
Niederlande	1.397.029	-52.834	-3,6	8,3
Schweiz u. Lichtenstein	1.089.586	26.371	2,5	6,4
Italien	695.482	-31.883	-4,4	4,1
Vereinigt. Königreich	643.683	-27.115	-4,0	3,8
Belgien	631.175	-28.227	-4,3	3,7
Frankreich u. Monaco	603.010	6.575	1,1	3,6
USA	183.573	7.771	4,4	1,1
Dänemark	141.442	4.959	3,6	0,8
Tschech. Rep.	89.692	7.281	8,8	0,5
Spanien	82.694	1.614	2,0	0,5
Schweden	63.482	-8.705	-12,1	0,4
Ungarn	57.360	-969	-1,7	0,3
Polen	56.409	20.132	55,5	0,3
Luxemburg	50.365	-1.415	-2,7	0,3
Australien	39.715	1.650	4,3	0,2
Israel	38.311	7.990	26,4	0,2
Norwegen	38.268	4.457	13,2	0,2
Finnland	36.928	-5.708	-13,4	0,2
Übriges Ausland	423.827	-23.868	-5,3	2,5
<b>Ausland zusammen</b>	<b>15.139.657</b>	<b>-439.693</b>	<b>-2,8</b>	<b>89,6</b>
<b>Österreich</b>	<b>1.755.519</b>	<b>42.026</b>	<b>2,5</b>	<b>10,4</b>
<b>Insgesamt</b>	<b>16.895.176</b>	<b>-397.667</b>	<b>-2,3</b>	<b>100,0</b>

**Grafik 5: Anteile der Übernachtungen nach Herkunftsländern in Tirol - Sommer 2006**



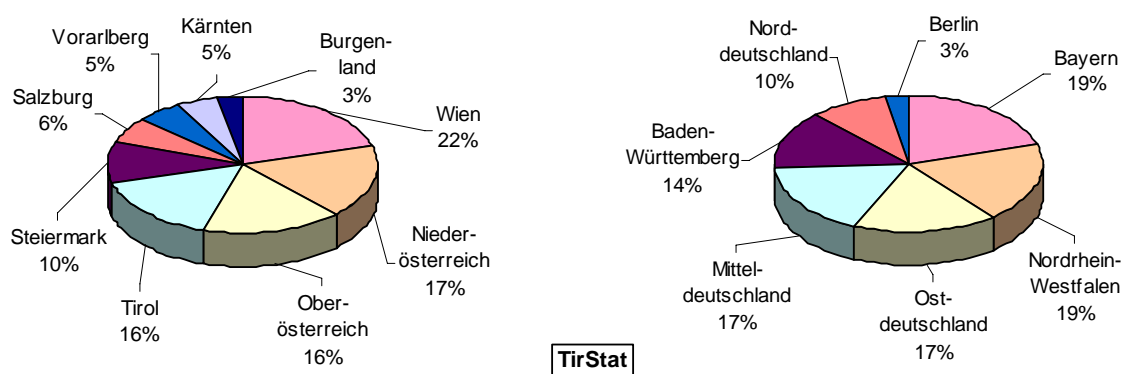
**Grafik 6: Übernachtungsentwicklung nach Herkunftsländern in Tirol - Sommersaisonen**



**Tab. 6: Übernachtungen nach Herkunfts (-bundes) ländern in Tirol - Sommer 2006**

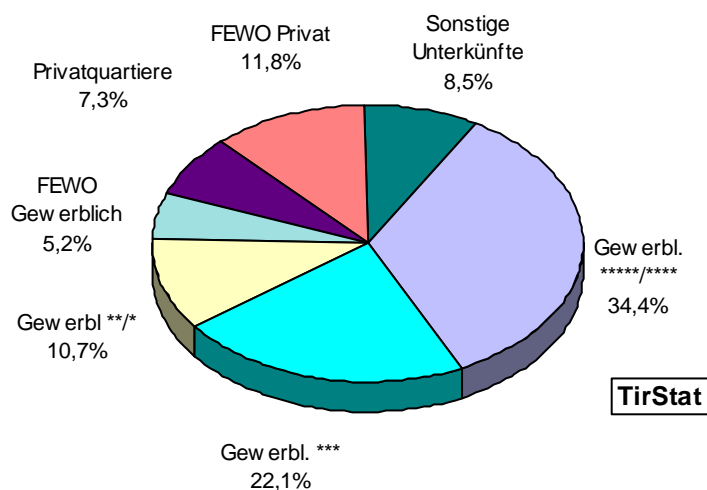
Bundesland/Region	Übernachtungen	Veränderung gegenüber Sommer 2005 absolut	Anteil an Gesamt in %
Wien	358.345	-21.224	2,1
Niederösterreich	304.678	5.571	1,8
Oberösterreich	295.691	12.366	1,8
Tirol	282.895	14.092	1,7
Steiermark	171.970	2.885	1,0
Salzburg	106.810	12.153	0,6
Vorarlberg	91.704	1.516	0,5
Kärnten	87.727	9.507	0,5
Burgenland	55.699	5.160	0,3
<b>ÖSTERREICH</b>	<b>1.755.519</b>	<b>42.026</b>	<b>10,4</b>
Bayern	1.777.243	26.152	10,5
Nordrhein-Westfalen	1.664.897	-190.717	9,9
Ostdeutschland	1.536.284	-18.295	9,1
Mitteldeutschland	1.517.536	-33.917	9,0
Baden-Württemberg	1.198.361	-43.077	7,1
Norddeutschland	834.120	-54.247	4,9
Berlin	249.185	-33.668	1,5
<b>DEUTSCHLAND</b>	<b>8.777.626</b>	<b>-347.769</b>	<b>52,0</b>

**Grafik 7: Anteile der Übernachtungen nach Herkunfts (-bundes) ländern in Tirol - Sommer 2006**

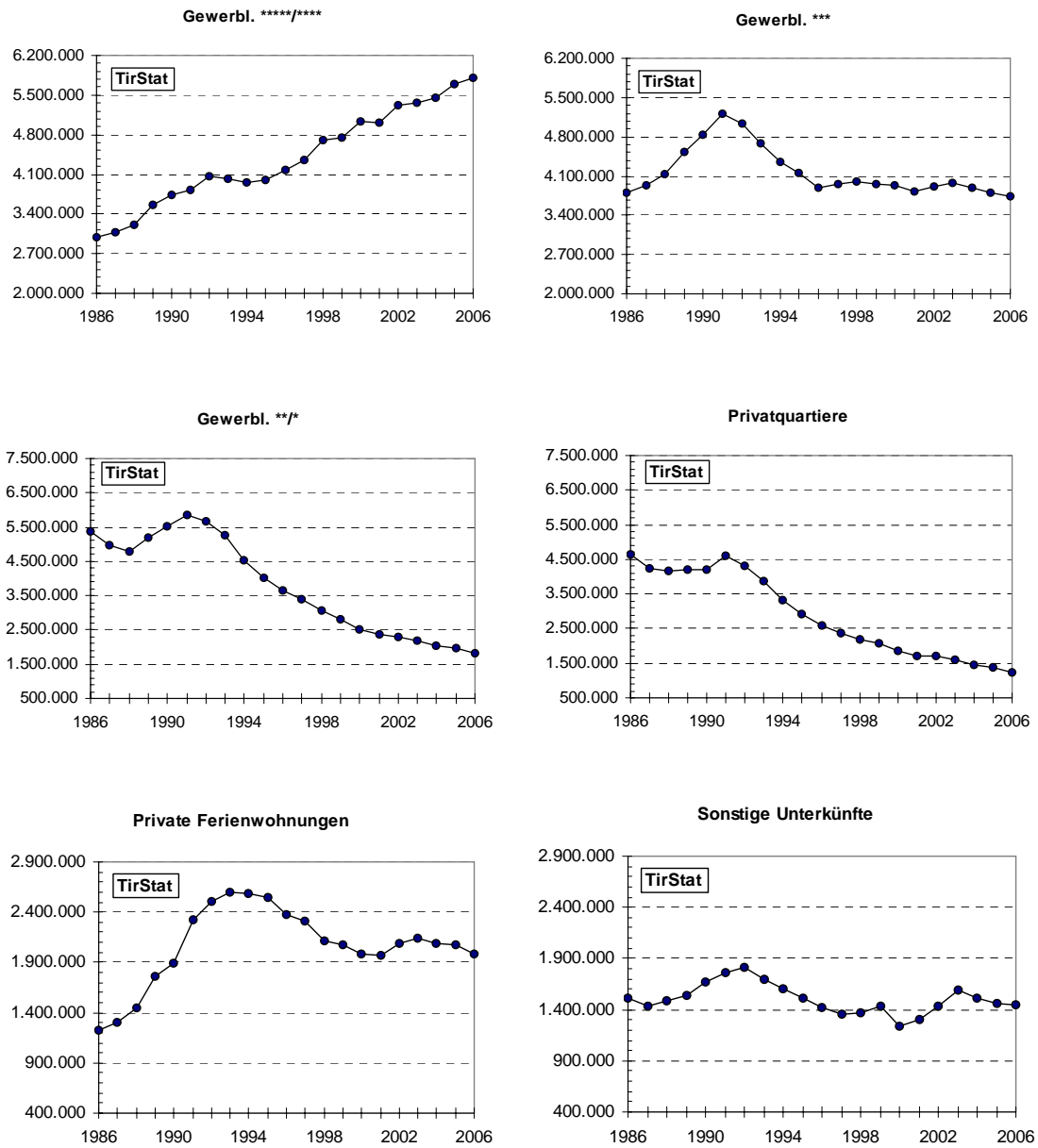


**Tab. 7: Übernachtungen nach Unterkunftsarten in Tirol - Sommer 2006**

Unterkunftsart	Ankünfte	Übernachtungen	Veränderung gegenüber Sommer 2005				Anteil in %
			Ankünfte absolut	Ankünfte in %	Übernachtungen absolut	Übernachtungen in %	
Gewerbliche Betriebe	2.934.154	12.230.604	54.314	1,9	-147.348	-1,2	72,4
Kategorie 5/4-Stern	1.426.928	5.810.836	55.729	4,1	115.176	2,0	34,4
Kategorie 3-Stern	934.513	3.737.695	16.523	1,8	-62.946	-1,7	22,1
Kategorie 2/1-Stern	454.416	1.802.196	-17.529	-3,7	-150.469	-7,7	10,7
Ferienwohnungen gew.	118.297	879.877	-409	-0,3	-49.109	-5,3	5,2
Privatquartiere	210.371	1.236.320	-25.121	-10,7	-135.830	-9,9	7,3
nicht auf Bauernhof	153.277	876.845	-19.368	-11,2	-104.208	-10,6	5,2
auf Bauernhof	57.094	359.475	-5.753	-9,2	-31.622	-8,1	2,1
Ferienwohnungen priv.	238.134	1.985.319	-10.110	-4,1	-89.081	-4,3	11,8
Ferienwohnungen n. BH	195.891	1.627.928	-7.867	-3,9	-78.451	-4,6	9,6
Ferienwohnungen a. BH	42.243	357.391	-2.243	-5,0	-10.630	-2,9	2,1
übrige Unterkünfte	414.898	1.442.933	22.243	5,7	-25.408	-1,7	8,5
Campingplätze	205.177	907.706	-5.773	-2,7	-54.577	-5,7	5,4
Kurheime d. Sozialvers.	0	0	0	****	0	****	0,0
Sonst. Kur+Erh. Heime	2.488	30.850	-122	-4,7	2.102	7,3	0,2
Kindererholungsheime	11.751	60.089	-2.159	-15,5	-7.931	-11,7	0,4
Jugendherbergen	23.974	59.580	-547	-2,2	-9.966	-14,3	0,4
Schutzhütten	126.259	200.026	25.700	25,6	26.796	15,5	1,2
Sonstige Unterkünfte	45.249	184.682	5.144	12,8	18.168	10,9	1,1
<b>INSGESAMT</b>	<b>3.797.557</b>	<b>16.895.176</b>	<b>41.326</b>	<b>1,1</b>	<b>-397.667</b>	<b>-2,3</b>	<b>100,0</b>

**Grafik 8: Anteile der Übernachtungen nach Unterkunftsarten in Tirol - Sommer 2006**

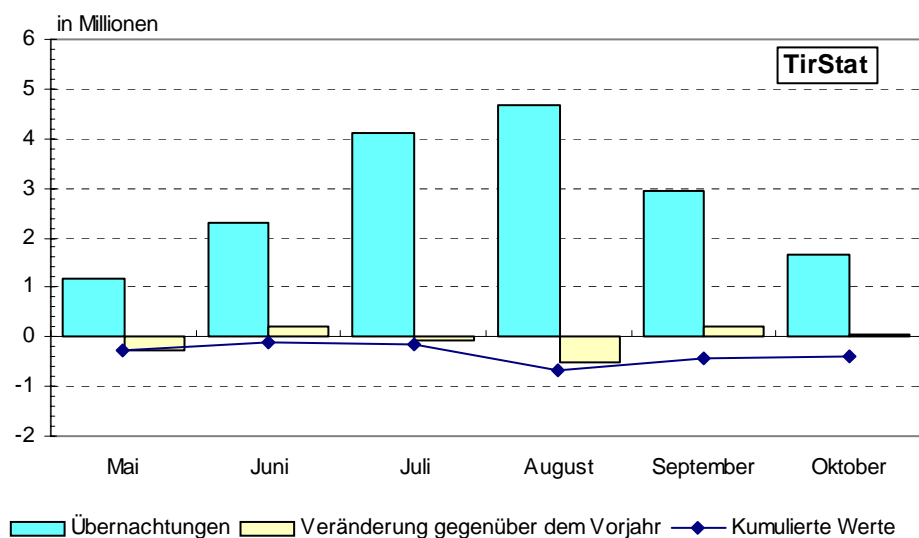
**Grafik 9: Übernachtungsentwicklung nach Unterkunftsarten in Tirol - Sommersaisonen<sup>1)</sup>**



<sup>1)</sup> Seit der Wintersaison 1997/98 werden gemäß der Richtlinie des EU-Rates 95/57/EG vom 23. November 1995 auch „Gewerbliche Ferienwohnungen“ als eigene Kategorie ausgewiesen, wodurch sich bei den anderen gewerblichen Kategorien ab 1998 ein Zeitreihenbruch ergibt.

**Tab. 8: Ankünfte und Übernachtungen nach Monaten in Tirol - Sommer 2006**

Monat	Ankünfte		Übernachtungen		Veränderung gegenüber Sommer 2005			
	absolut	Anteil in %	absolut	Anteil in %	absolut	in %	absolut	in %
Mai	367.927	9,7	1.193.245	7,1	-56.501	-13,3	-284.435	-19,2
Juni	565.749	14,9	2.298.695	13,6	59.250	11,7	192.423	9,1
Juli	879.412	23,2	4.106.773	24,3	5.717	0,7	-61.916	-1,5
August	853.178	22,5	4.672.399	27,7	-40.673	-4,6	-500.622	-9,7
September	700.759	18,5	2.952.696	17,5	93.319	15,4	213.024	7,8
Oktober	430.532	11,3	1.671.368	9,9	-19.786	-4,4	43.859	2,7
<b>SUMME</b>	<b>3.797.557</b>	<b>100,0</b>	<b>16.895.176</b>	<b>100,0</b>	<b>41.326</b>	<b>1,1</b>	<b>-397.667</b>	<b>-2,3</b>

**Grafik 10: Saisonverlauf in Tirol - Sommer 2006**

**Tab. 9: Durchschnittliche Aufenthaltsdauer in Tirol - Sommersaisonen**

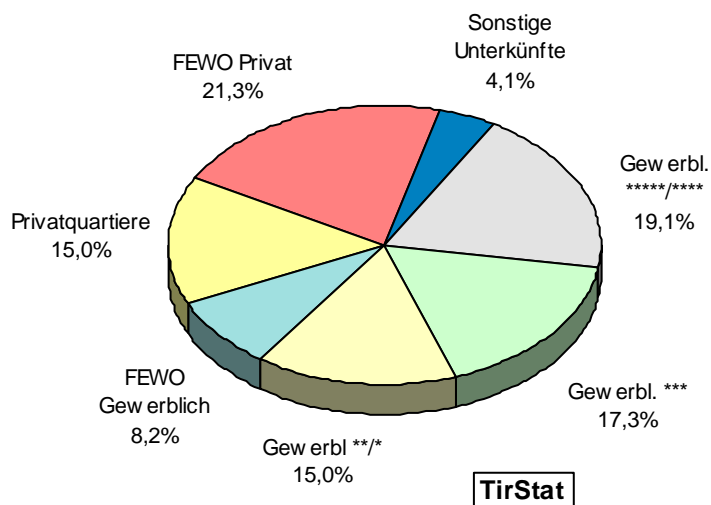
Unterkunft	durchschnittliche Aufenthaltsdauer in Tagen Sommersaisonen				
	1986	1991	1996	2001	2006
Gewerbliche Betriebe insgesamt	4,9	4,8	4,5	4,4	4,2
Kategorie 5/4-Stern	4,2	4,3	4,1	4,2	4,1
Kategorie 3-Stern	4,6	4,6	4,3	4,3	4,0
Kategorie 2/1-Stern	5,8	5,5	5,2	4,6	4,0
Ferienwohnungen gewerblich	.	.	.	8,3	7,5
Privatquartiere insgesamt	8,0	7,0	6,9	6,3	5,9
Privatquartier nicht auf Bauernhof	7,9	6,9	6,7	6,2	5,8
Privatquartier auf Bauernhof	8,4	7,3	7,2	6,8	6,3
Ferienwohnungen privat	10,9	9,8	9,4	8,6	8,4
Fewo privat nicht auf Bauernhof	.	.	.	8,6	8,4
Fewo privat auf Bauernhof	.	.	.	8,5	8,5
<b>INSGESAMT</b>	<b>5,6</b>	<b>5,3</b>	<b>5,0</b>	<b>4,8</b>	<b>4,5</b>

## 2. DAS ANGEBOT - BETRIEBE, BETTEN, PREISE

**Tab. 10: Betriebe und Betten in Tirol - Sommer 2006**

Unterkunft	Betriebe <sup>1)</sup>	Betten	
		absolut	in %
Gewerbliche Kategorien zus.	4.161	171.549	51,4
Kategorie 5/4-Stern	692	63.784	19,1
Kategorie 3-Stern	1.365	57.797	17,3
Kategorie 2/1-Stern	2.104	49.968	15,0
Ferienwohnungen gewerblich	1.495	27.246	8,2
Privatquartiere insgesamt	7.120	50.210	15,0
Privatquartiere nicht auf Bauernhof	5.118	36.233	10,8
Privatquartiere auf Bauernhof	2.002	13.977	4,2
Ferienwohnungen privat	10.772	71.206	21,3
Ferienwohnungen privat n. BH	9.124	60.310	18,1
Ferienwohnungen privat a. BH	1.648	10.896	3,3
Sonstige Fremdenunterkünfte	621	13.827	4,1
<b>INSGESAMT</b>	<b>24.169</b>	<b>334.038</b>	<b>100,0</b>

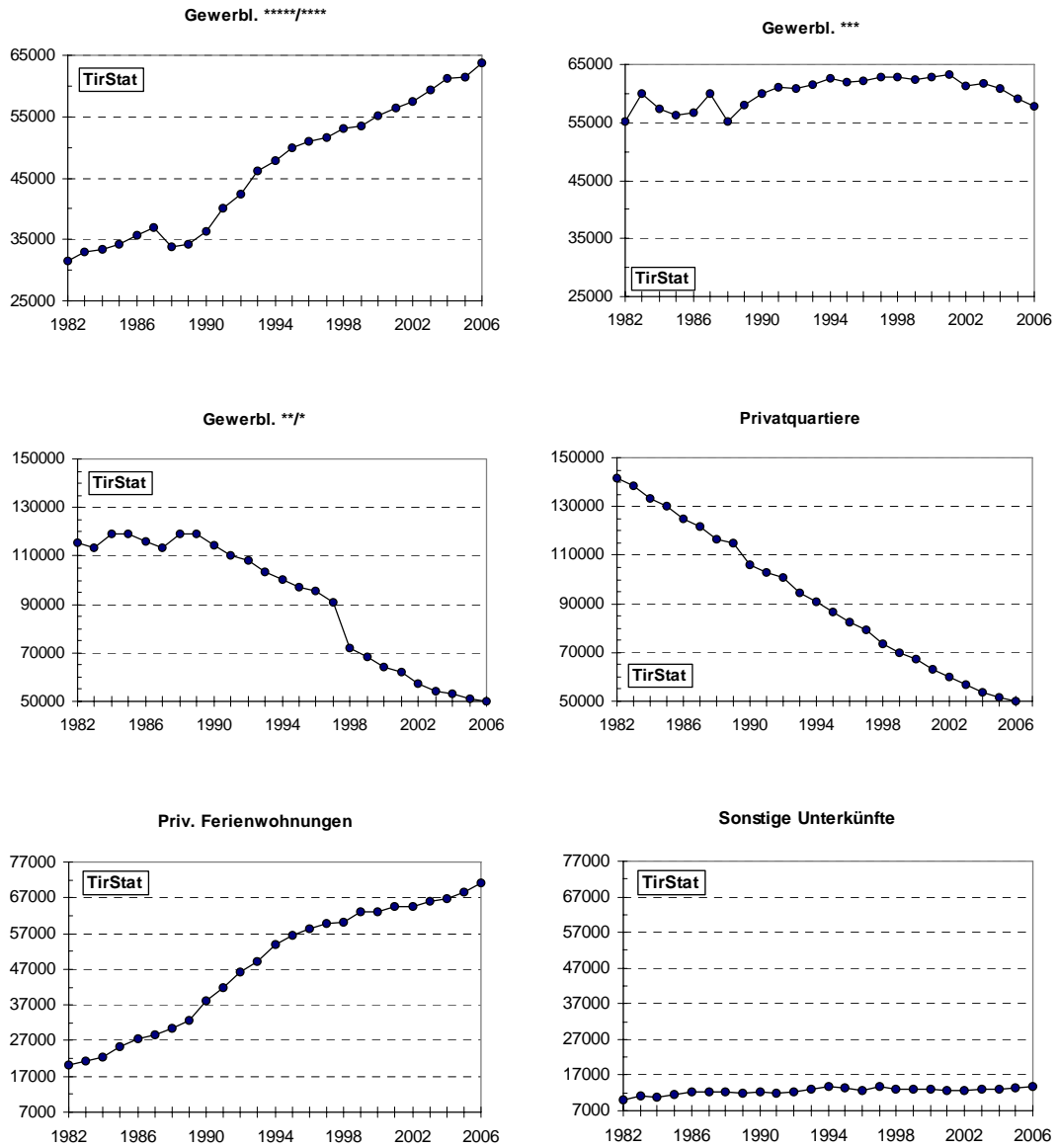
<sup>1)</sup> ohne 99 Campingplätze

**Grafik 11: Bettenangebot nach Unterkunftsarten in Tirol - Sommer 2006****Tab. 11: Bettenangebot nach Unterkunftsarten in Tirol - Sommersaisonen**

Sommer- saison	B e t t e n				
	insgesamt	gewerblich	privat	Ferien- wohnungen privat	sonstige Unter- künfte
1980	367.626	198.233	144.445	15.734	9.214
1981	372.033	198.169	145.123	19.397	9.344
1982	373.820	201.763	141.834	20.025	10.198
1983	377.453	206.350	138.672	21.445	10.986
1984	376.936	209.928	133.449	22.565	10.994
1985	375.946	209.347	129.901	25.311	11.387
1986	373.036	208.469	124.935	27.551	12.081
1987	372.938	210.074	121.833	28.758	12.273
1988	366.841	207.917	116.406	30.352	12.166
1989	371.229	211.682	114.980	32.555	12.012
1990	367.047	210.531	106.025	38.154	12.337
1991	367.928	211.357	102.774	41.727	12.070
1992	370.870	211.466	100.597	46.352	12.455
1993	367.886	211.298	94.266	49.159	13.163
1994	368.639	210.442	90.591	53.786	13.820
1995	365.661	209.234	86.650	56.399	13.378
1996	362.398	208.937	82.444	58.282	12.735
1997	358.549	205.415	79.488	59.873	13.773
1998	353.486	206.522	73.491	60.301	13.172
1999	350.879	204.893	70.096	63.020	12.870
2000	346.324	202.860	67.261	63.139	13.064
2001	342.244	202.146	63.103	64.480	12.515
2002	335.962	198.479	60.136	64.562	12.785
2003	335.132	199.100	56.928	66.019	13.085
2004	331.369	198.226	53.379	66.575	13.189
2005	330.514	197.049	51.493	68.540	13.432
2006	334.038	198.795	50.210	71.206	13.827



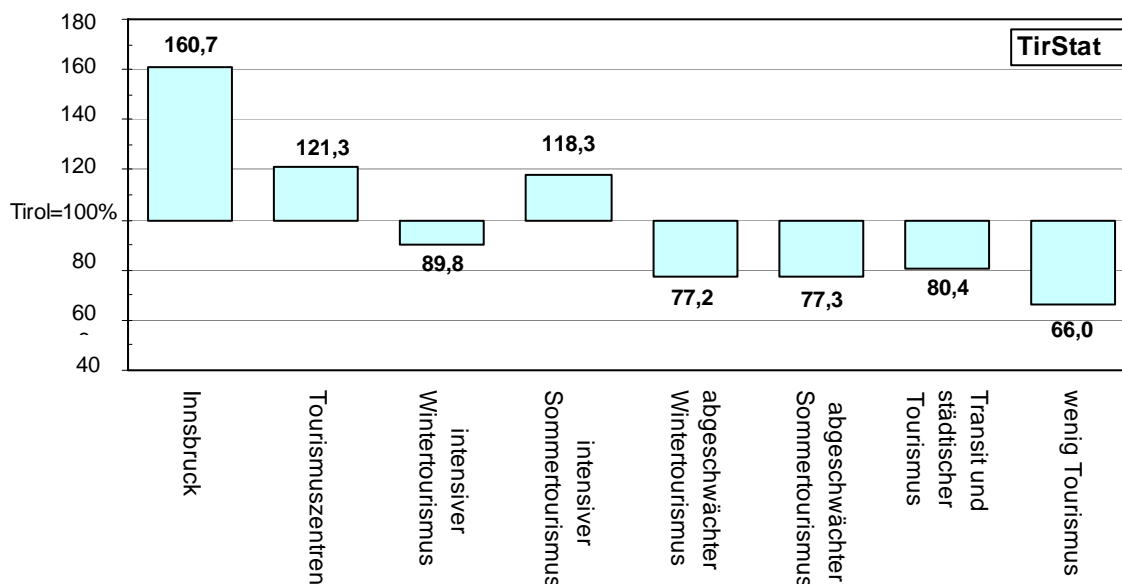
**Grafik 12: Bettenentwicklung nach den wichtigsten Unterkunftsarten in Tirol - Sommersaisonen<sup>1)</sup>**



<sup>1)</sup> Seit der Wintersaison 1997/98 werden gemäß der Richtlinie des EU-Rates 95/57/EG vom 23. November 1995 auch „Gewerbliche Ferienwohnungen“ als eigene Kategorie ausgewiesen, wodurch sich bei den anderen gewerblichen Kategorien ab 1998 ein Zeitreihenbruch ergibt.

**Tab. 12: Durchschnittspreise für Übernachtung/Frühstück nach Ortstypen in Tirol - Sommer 2006**

Ortstyp	Durchschnitts- preis in Euro	Preis- parität (Tirol=100)	Anzahl der Ge- meinden	Anteil an den Übern. in %
Innsbruck	58,60	160,7	1	4,1
Tourismuszentren	44,23	121,3	11	22,8
intensiver Wintertourismus	32,75	89,8	43	32,8
intensiver Sommertourismus	43,14	118,3	15	13,6
abgeschwächter Wintertourismus	28,15	77,2	38	6,5
abgeschwächter Sommertourismus	28,20	77,3	47	9,8
Transit und städtischer Tourismus	29,33	80,4	32	6,8
wenig Tourismus	24,08	66,0	92	3,6
<b>TIROL</b>	<b>36,46</b>	<b>100,0</b>	<b>279</b>	<b>100,0</b>

**Grafik 13: Preisparitäten nach Ortstypen: Abweichungen vom Tirol-mittel - Sommer 2006****Tab. 13: Preisänderungen nach Ortstypen in Tirol - Sommer 2006**

Ortstyp	Preisänderung gegen- über Sommer 2005 in %
Innsbruck	0,3
Tourismuszentren	1,2
intensiver Wintertourismus	2,3
intensiver Sommertourismus	2,4
abgeschwächter Wintertourismus	1,5
abgeschwächter Sommertourismus	2,3
Transit und städtischer Tourismus	0,5
wenig Tourismus	1,9
<b>TIROL</b>	<b>1,7</b>

### 3. UMSÄTZE, AUSLASTUNG, TOURISTISCHER ARBEITSMARKT

Die Tiroler Landesstatistik veröffentlicht nicht nur relative Umsatzveränderungen, sondern auch **absolute Umsatzzahlen für Übernachtung/Frühstück**. Diese resultieren aus der Verknüpfung von monatlichen Nächtigungen mit saisonalen Preiserhebungen, die zweimal im Jahr wie folgt durchgeführt werden:

Von 86 Tiroler Stichprobengemeinden (repräsentativ ausgewählt) werden die **Tourismusprospekte bzw. offiziellen Preislisten** angefordert. Daraus werden sämtliche Betriebe - getrennt nach Unterkunftsart (\*\*\*\*\*/\*\*\*\*, \*\*\*, \*\*/\*, Private und gewerbl. FEWO, Privatbetriebe - mit ihrem Namen, Betten, Sternen und Preisen für Ü/F digital erfasst (**insg. ca 8.500 Betriebe**)).

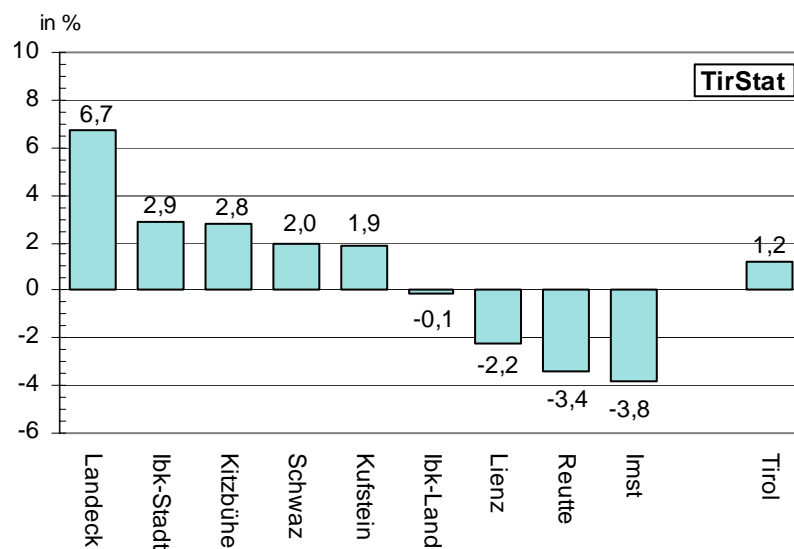
Nach detaillierten Plausibilitätskontrollen werden anschließend **Durchschnittspreise für Ü/F** (gewichtet mit den dazugehörigen Betten) auf der Ebene der FV-Typen bzw. jener der Tiroler Bezirke und Talschaften errechnet. Aus der Multiplikation der Durchschnittspreise mit den Nächtigungen in diesen Regionen resultieren **Umsatzzahlen für Übernachtung/Frühstück**.

**Umsatzsteigerungen** sind demgemäß die Folge von:

- Preissteigerungen bei den Tourismusbetrieben
- Steigerungen bei den Nächtigungszahlen
- Qualitativen Effekten (d.h. Nachfrageverschiebungen innerhalb der Unterkunfts-kategorien (also beispielweise von Privatquartieren zu 4\*/5\*-Betrieben) oder zwischen Gemeindetypen (z.B. Abnahme der Nächtigungen in Gemeinden mit abgeschwächtem Tourismus – diese sind in der Regel günstiger – dafür Zunahmen in den Tourismuszentren (höheres Preisniveau))

**Zu beachten ist**, dass diese Berechnungsweise nur den Aufwand für Übernachtung und Frühstück aber **keinerlei sonstige Ausgaben** der Gäste berücksichtigt.

**Grafik 14: Umsatzentwicklung nach Bezirken in Tirol - Sommer 2006 gegenüber Sommer 2005**



**Tab. 14: Entwicklung der Umsätze nach Ortstypen, Unterkunftsarten und politischen Bezirken in Tirol - Sommer 2006**

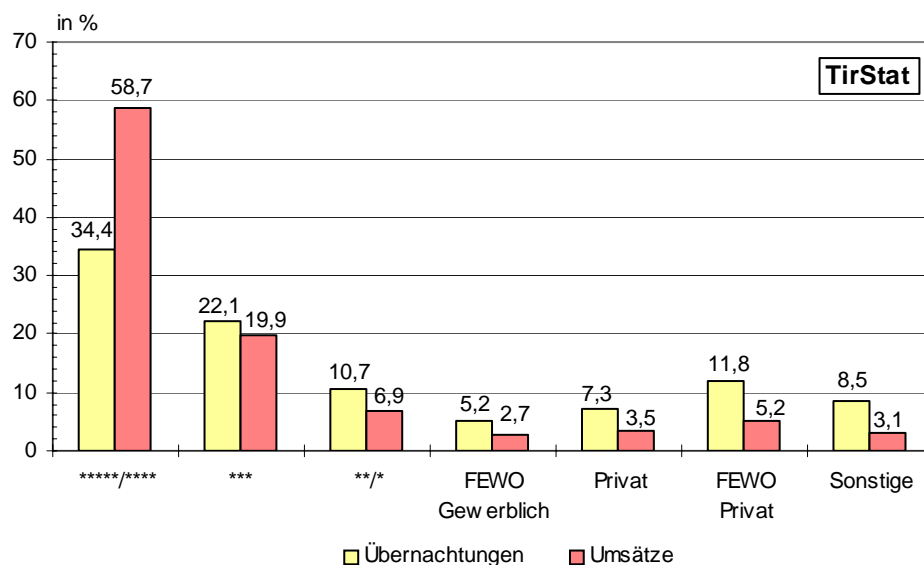
Ortstyp/ Unterkunftsart/ Bezirk	Umsätze für Ü/F in Mio. Euro <sup>1)</sup>	Veränderung der Um- sätze gegenüber Sommer 2005 in %	Preis- effekt <sup>2)</sup>	quanti- tativer Effekt <sup>3)</sup>	qualita- tiver- Effekt <sup>4)</sup>
Innsbruck	40,93	2,9	0,3	2,2	0,3
Tourismuszentren	174,62	2,3	1,2	-1,5	2,6
intensiver Wintertourismus	184,49	2,2	2,3	-1,6	1,6
intensiver Sommertourismus	100,30	1,4	2,4	-2,2	1,2
abgeschwächter Wintertour.	31,20	-5,1	1,5	-8,0	1,7
abgeschwächter Sommertour.	46,91	-0,3	2,3	-2,7	0,2
Transit und städtischerTour.	33,83	-4,5	0,5	-5,7	0,8
wenig Tourismus	14,94	3,6	1,9	-0,1	1,7
Gewerbliche Betriebe	552,92	1,7	1,5	-1,2	1,4
Kategorie 5/4-Stern	368,14	3,6	1,5	2,0	0,1
Kategorie 3-Stern	124,99	-0,4	1,3	-1,7	-0,0
Kategorie 2/1-Stern	43,02	-5,9	1,7	-7,7	0,2
Ferienwohnung gewerblich	16,76	-2,2	3,6	-5,3	-0,3
Privatquartiere	21,83	-8,1	2,0	-9,9	0,1
Ferienwohnungen privat	32,78	-1,7	2,8	-4,3	-0,1
Sonstige Unterkünfte	19,70	4,2	6,0	-1,7	0,0
Innsbruck-Stadt	40,93	2,9	0,3	2,2	0,3
Imst	52,06	-3,8	1,9	-6,4	0,8
Innsbruck-Land	89,91	-0,1	1,5	-3,0	1,4
Kitzbüchel	99,00	2,8	1,9	-2,3	3,2
Kufstein	69,75	1,9	2,1	-1,9	1,7
Landeck	70,45	6,7	1,7	2,0	2,8
Lienz	30,28	-2,2	2,1	-4,9	0,8
Reutte	50,01	-3,4	2,1	-6,2	0,9
Schwaz	124,85	2,0	1,7	-0,4	0,7
<b>TIROL</b>	<b>627,23</b>	<b>1,2</b>	<b>1,7</b>	<b>-2,3</b>	<b>1,8</b>

<sup>1)</sup> siehe Seite 19

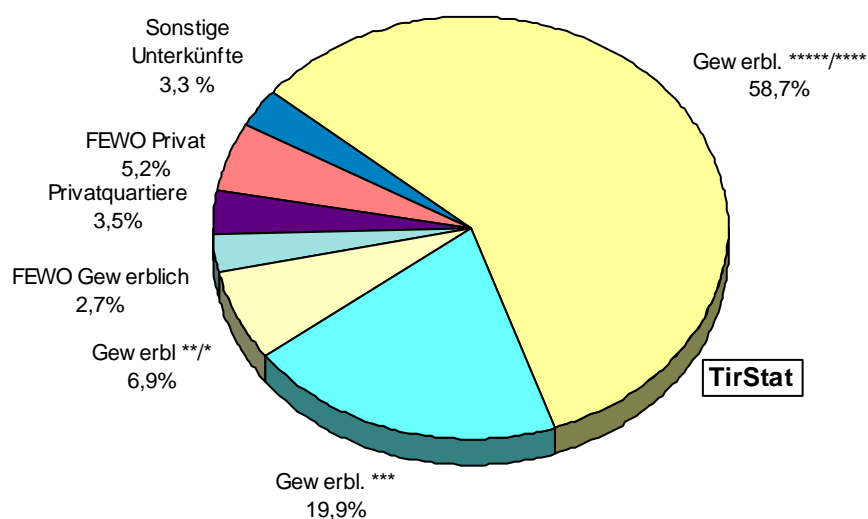
<sup>2)</sup> Veränderung der Preise in %

<sup>3)</sup> Veränderung der Übernachtungen in %

<sup>4)</sup> Änderung der Umsätze auf Grund von Verschiebungen der Nachfrage zwischen den Unterkunftsarten bzw. den Ortstypen

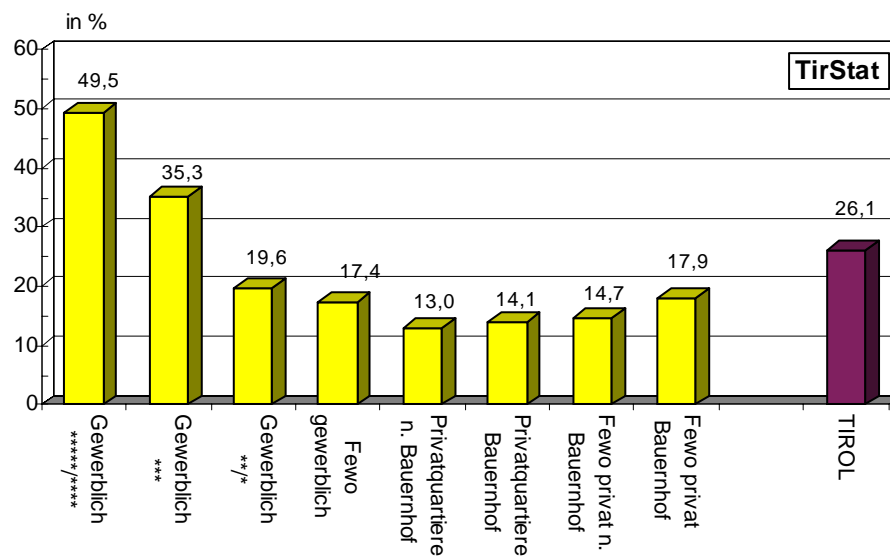
**Grafik 15: Anteile der Unterkunftsarten an Übernachtungen und Umsätzen in Tirol - Sommer 2006****Tab. 15: Umsätze und Übernachtungen nach Unterkunfts-kategorien und Ortstypen (in %) in Tirol - Sommer 2006**

Ortstypen/ Kategorien	Anteile (in %) bei den	
	Übernachtungen	Umsätzen aus Beher- bergung/Verpflegung
<u>Ortstyp:</u>	100,0	100,0
Innsbruck	4,1	6,5
Tourismuszentren	22,8	27,8
intensiver Wintertourismus	32,8	29,4
intensiver Sommertourismus	13,6	16,0
abgeschwächter Wintertourismus	6,5	5,0
abgeschwächter Sommertourismus	9,8	7,5
Transit und städtischer Tourismus	6,8	5,4
wenig Tourismus	3,6	2,4
<u>Unterkunftsart:</u>	100,0	100,0
Gewerbliche Betriebe	72,4	88,2
Kategorie 5*/4*	34,4	58,7
Kategorie 3*	22,1	19,9
Kategorie 2*/1*	10,7	6,9
Ferienwohnung gewerblich	5,2	2,7
Privatquartiere	7,3	3,5
Ferienwohnungen privat	11,8	5,2
Sonstige Unterkünfte	8,5	3,1

**Grafik 16: Umsätze nach Unterkunftsarten in Tirol - Sommer 2006****Tab. 16: Auslastung des Bettenangebotes in Tirol - Sommer 2006**

Unterkunftsart	Auslastung	
	in Tagen	in %
Gewerbliche Betriebe insgesamt	62	33,7
Kategorie 5/4-Stern	91	49,5
Kategorie 3-Stern	65	35,3
Kategorie 2/1-Stern	36	19,6
Ferienwohnungen gewerblich	32	17,4
Privatquartiere	25	13,6
nicht auf Bauernhof	24	13,0
auf Bauernhof	26	14,1
Ferienwohnungen privat	28	15,2
nicht auf Bauernhof	27	14,7
auf Bauernhof	33	17,9
<b>INSGESAMT</b>	<b>48</b>	<b>26,1</b>

**Grafik 17: Auslastung des Bettenangebotes in den wichtigsten Unterkunftsarten in % in Tirol  
- Sommer 2006**



**Tab. 17: Beschäftigungssituation in Fremdenverkehrsberufen in Tirol - im Sommer 2006**

Monate	Unselbständig Beschäftigte im Beherbergungs- u. Gaststättenwesen insgesamt	ausländische Arbeitskräfte	offene Stellen nach Berufen	gemeldete Arbeitslose nach Berufen
Mai	23.285	8.914	860	8.271
Juni	29.930	11.225	870	4.477
Juli	34.289	12.551	686	1.964
August	33.973	12.593	572	2.033
September	29.491	11.523	584	4.115
Oktober	20.950	7.971	646	9.875
<b>Durchschnitt</b>	<b>28.653</b>	<b>10.796</b>	<b>703</b>	<b>5.123</b>

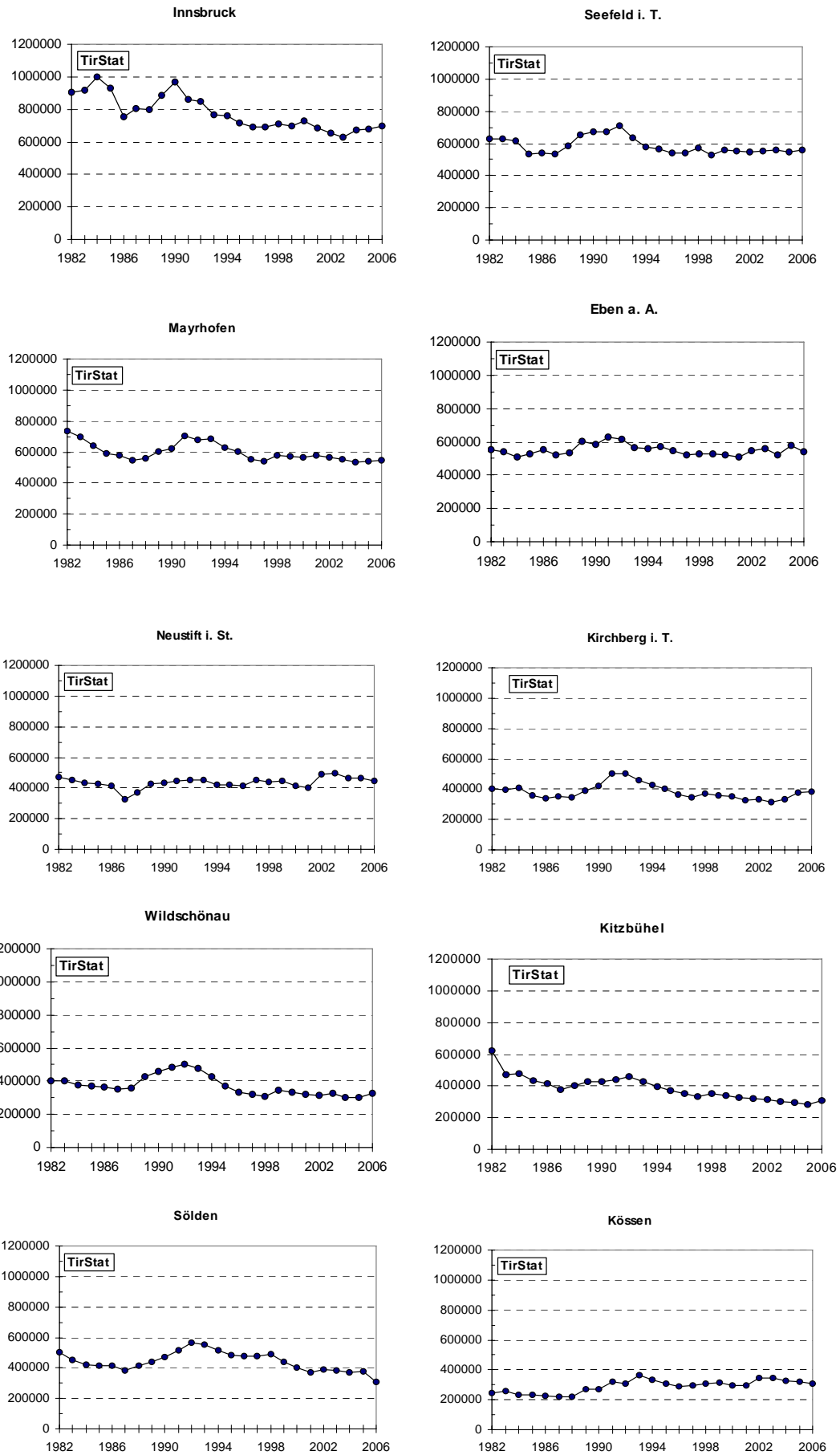
Quelle: Arbeitsmarktservice Tirol

**Tab. 18: Kennzahlen für die bedeutendsten Tourismusgemeinden in Tirol - Sommer 2006**

Rang	Gemeinde	Ankünfte	Über- nach- tungen	Veränderung gegenüber Vorsaison in %	Gewerbl. Auslastung in Tagen	Tourismus- intensität
1	Innsbruck	433.592	696.371	2,2	100	6
2	Seefeld/Tirol	107.580	557.991	2,7	87	184
3	Mayrhofen	104.636	544.731	0,4	79	142
4	Eben/Achensee	105.480	539.700	-6,3	109	195
5	Neustift/Stubaital	72.871	448.514	-3,8	67	100
6	Kirchberg/Tirol	70.203	380.701	1,1	70	72
7	Wildschönau	52.285	324.159	6,8	58	77
8	Kitzbühel	79.036	310.648	9,7	65	36
9	Sölden	66.535	309.957	-17,7	25	91
10	Kössen	51.608	306.808	-4,6	109	73
11	Ellmau	50.488	294.513	-4,4	78	111
12	Serfaus	40.176	257.996	5,0	55	219
13	Tux	45.702	233.612	-6,9	52	121
14	Längenfeld	41.400	230.399	-3,6	51	53
15	Fügen	40.781	225.503	3,8	83	62
16	St.Johann/Tirol	41.016	224.118	3,8	61	26
17	Achenkirch	45.350	217.737	3,0	104	104
18	Leutasch	31.651	209.077	-10,3	51	101
19	Söll	34.052	197.456	0,2	65	55
20	Grän	37.269	194.146	0,1	115	319
21	Fiss	27.267	183.840	1,6	50	177
22	Nauders	34.401	181.164	2,6	67	109
23	Fieberbrunn	30.331	180.351	-5,1	72	42
24	Tannheim	34.733	177.669	-4,0	81	161
25	Walchsee	28.494	177.024	-5,7	84	98
26	Lermoos	34.051	172.994	-13,8	70	158
27	Kirchdorf/Tirol	29.386	170.290	-2,7	72	47
28	Ehrwald	31.639	159.288	-5,2	67	59
29	Going/Wilden Kaiser	32.991	151.123	-3,8	83	84
30	Gerlos	24.285	150.704	-6,0	49	192
31	St.Leonhard/Pitztal	25.795	148.293	-4,8	47	98
32	Westendorf	25.206	147.738	-2,9	49	42
33	Aschau/Zillertal	21.341	144.376	-1,2	81	90
34	St.Anton/Arlberg	33.920	143.416	5,9	32	51
35	Hopfgarten/Brixental	29.827	139.745	-14,8	69	26
36	Matrei/Osttirol	26.367	137.991	-3,3	58	28
37	Kramsach	26.794	135.101	2,9	51	30
38	Telfs	37.168	133.063	-2,8	78	9
39	Finkenberg	29.906	127.542	22,9	73	82
40	Ischgl	23.722	122.206	9,2	14	57
41	Fulpmes	21.849	121.032	-6,3	62	30
42	Alpbach	22.717	121.017	18,9	67	47
43	Thiersee	21.468	118.759	-10,8	75	43
44	Scheffau/Wild.Kaiser	19.155	116.997	-2,3	68	88
45	St.Ulrich/Pillersee	16.351	116.224	13,1	79	77
46	Imst	27.615	112.734	-6,2	75	12
47	Kaunertal	22.427	111.137	2,6	71	180
48	Reith/Alpbachtal	16.155	111.023	-7,3	75	41
49	Galtür	22.811	107.139	0,7	38	126
50	Zell/Ziller	20.352	107.029	2,4	50	59



**Grafik 18: Übernachtungsentwicklung in den wichtigsten Tourismusgemeinden in Tirol - Sommersaisonen**



# TOURISMUSJAHR 2006

(November 2005 – Oktober 2006)

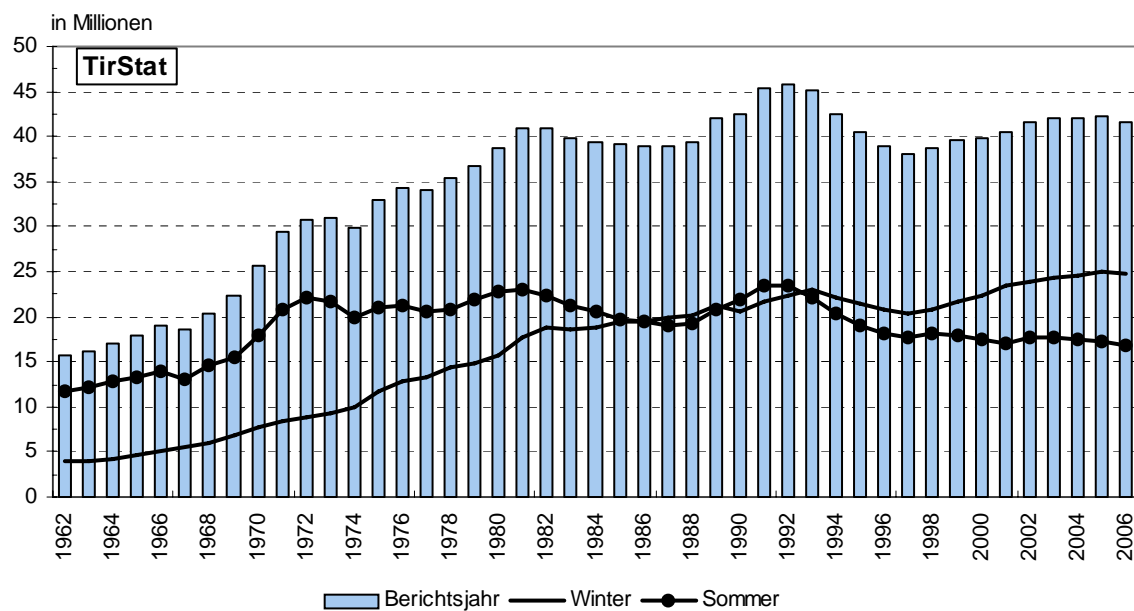
**ÜBERNACHTUNGEN:** **41,665.345**

Veränderung gegenüber 2004/05: - 1,6 %

**GÄSTE:** **8,535.747**

Veränderung gegenüber 2004/05: + 0,7 %

**Grifik 19: Übernachtungsentwicklung in Tirol**



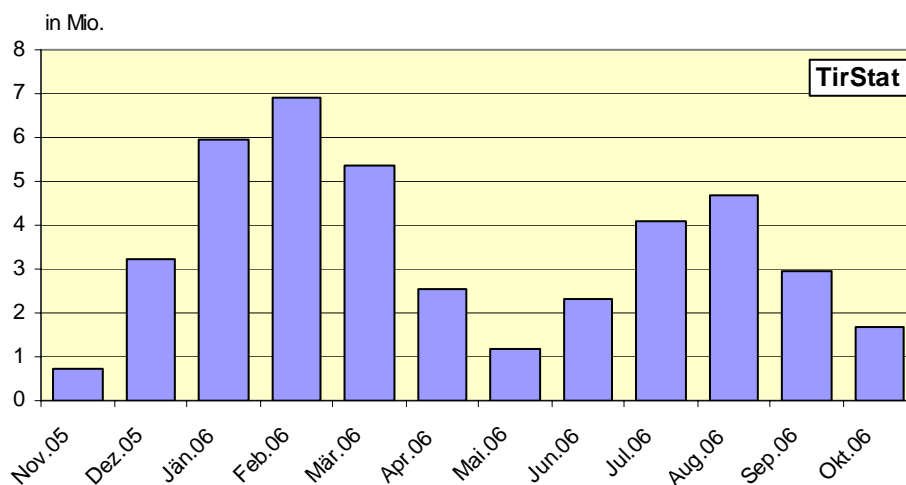
**Tab. 19: Ankünfte und Übernachtungen in Tirol - Tourismusjahre**

Berichts- jahr	Ankünfte	Übernachtungen	Veränderung gegen- über Vorjahr in %	
			Ankünfte	Übernachtungen
1955	1.311.428	6.096.412	27,9	32,0
1956	1.442.555	6.986.142	10,0	14,6
1957	1.621.723	8.398.420	12,4	20,2
1958	1.808.843	9.419.815	11,5	12,2
1959	2.028.011	10.901.264	12,1	15,7
1960	2.209.195	11.863.289	8,9	8,8
1961	2.276.109	13.165.085	3,0	11,0
1962	2.562.328	15.637.164	12,6	18,8
1963	2.574.368	16.087.541	0,5	2,9
1964	2.646.166	16.924.970	2,8	5,2
1965	2.730.880	18.011.049	3,2	6,4
1966	2.886.742	19.015.691	5,7	5,6
1967	2.832.381	18.535.249	-1,9	-2,5
1968	3.169.971	20.379.224	11,9	9,9
1969	3.432.289	22.259.169	8,3	9,2
1970	3.865.644	25.712.335	12,6	15,5
1971	4.178.805	29.331.964	8,1	14,1
1972	4.378.997	30.804.235	4,8	5,0
1973	4.420.352	30.913.919	0,9	0,4
1974	4.233.986	29.863.710	-4,2	-3,4
1975	4.658.998	32.890.846	10,0	10,1
1976	4.831.697	34.188.889	3,7	3,9
1977	4.882.381	33.948.391	1,0	-0,7
1978	5.099.428	35.409.971	4,4	4,3
1979	5.416.103	36.895.629	6,2	4,2
1980	5.802.675	38.717.333	7,1	4,9
1981	6.036.662	40.866.772	4,0	5,6
1982	6.211.111	40.993.734	2,9	0,3
1983	6.239.310	39.717.480	0,5	-3,1
1984	6.414.988	39.401.967	2,8	-0,8
1985	6.455.699	39.053.173	0,6	-0,9
1986	6.434.982	38.953.082	-0,3	-0,3
1987	6.637.975	38.938.135	3,2	-0,0
1988	6.885.305	39.376.010	3,7	1,1
1989	7.439.073	42.036.734	8,0	6,8
1990	7.732.938	42.462.375	4,0	1,0
1991	8.068.849	45.335.736	4,3	6,8
1992	8.106.907	45.792.522	0,5	1,0
1993	7.869.650	45.053.683	-2,9	-1,6
1994	7.587.629	42.556.689	-3,6	-5,5
1995	7.379.802	40.530.160	-2,7	-4,8
1996	7.242.058	38.889.045	-1,9	-4,0
1997	7.106.548	38.000.573	-1,9	-2,3
1998	7.382.837	38.793.824	3,9	2,1
1999	7.545.669	39.538.141	2,2	1,9
2000	7.768.662	39.805.215	3,0	0,7
2001	7.921.580	40.509.497	2,0	1,8
2002	8.160.615	41.526.823	3,0	2,5
2003	8.281.765	42.137.816	1,5	1,5
2004	8.374.136	42.030.584	1,1	-0,3
2005	8.475.043	42.340.247	1,2	0,7
2006	8.535.747	41.665.345	0,7	-1,6

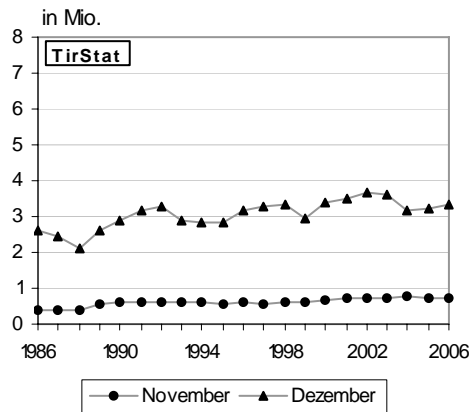
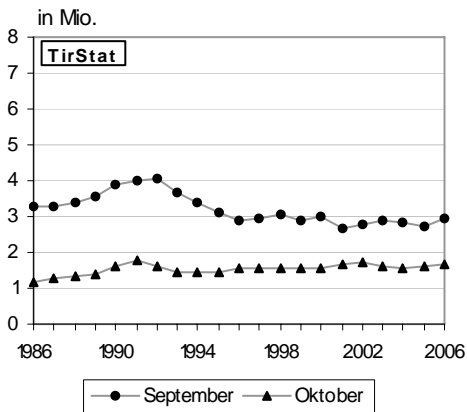
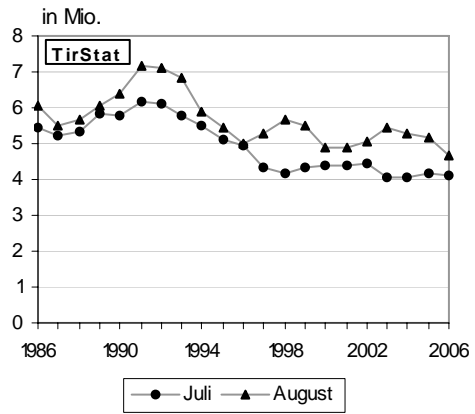
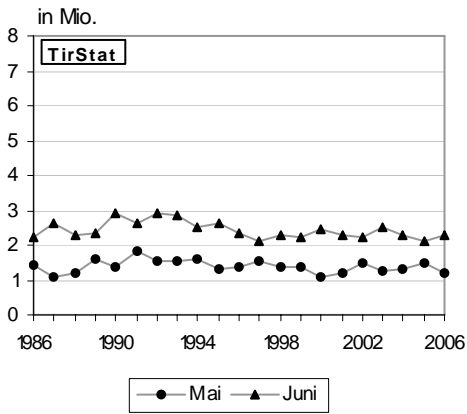
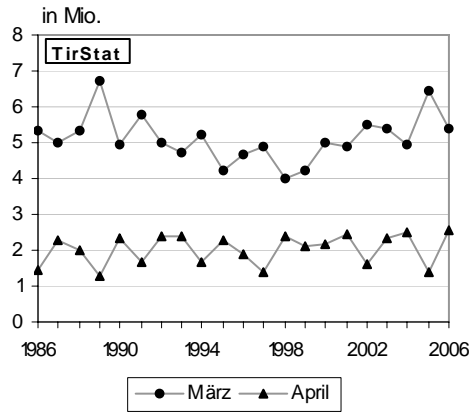
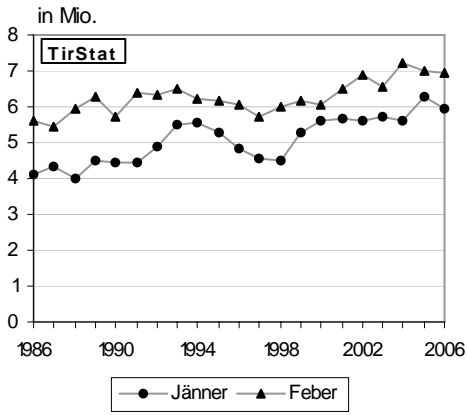
Quelle: Bis 1976 Statistik Austria, ab 1977 AdTLR, Raumordnung - Statistik

**Tab. 20: Ankünfte und Übernachtungen nach Unterkunftsarten in Tirol - Tourismusjahr 2006**

Unterkunftsart	Ankünfte	Übernachtungen	Veränderung gegenüber Tourismusjahr 2005				Anteil in %
			Ankünfte absolut	in %	Übernachtungen absolut	in %	
Gewerbliche Betriebe	6.467.685	29.911.488	109.016	1,7	-198.291	-0,7	71,8
Kategorie 5/4-Stern	2.942.773	12.919.025	158.584	5,7	500.754	4,0	31,0
Kategorie 3-Stern	1.960.107	8.862.011	-34.635	-1,7	-412.175	-4,4	21,3
Kategorie 2/1-Stern	1.129.888	5.179.024	-23.505	-2,0	-244.762	-4,5	12,4
Gew. Ferienwohnungen	434.917	2.951.428	8.572	2,0	-42.108	-1,4	7,1
Privatquartiere	613.264	3.343.736	-61.104	-9,1	-322.410	-8,8	8,0
nicht auf Bauernhof	460.549	2.481.915	-46.094	-9,1	-239.946	-8,8	6,0
auf Bauernhof	152.715	861.821	-15.010	-8,9	-82.464	-8,7	2,1
Priv. Ferienwohnungen	866.756	6.094.158	-6.970	-0,8	-103.276	-1,7	14,6
Ferienwohnungen n.BH	749.317	5.255.128	-4.005	-0,5	-88.071	-1,6	12,6
Ferienwohnungen a.BH	117.439	839.030	-2.965	-2,5	-15.205	-1,8	2,0
übrige Unterkünfte	588.042	2.315.963	19.762	3,5	-50.925	-2,2	5,6
Campingplätze	255.383	1.260.314	-9.226	-3,5	-81.587	-6,1	3,0
Kurheime d.Sozialvers.	0	0	0	****	0	****	0,0
Sonst.Kur+Erh.Heime	4.749	50.254	-85	-1,8	734	1,5	0,1
Kindererholungsheime	36.000	181.914	-5.050	12,3	-24.813	-12,0	0,4
Jugendherbergen	49.524	172.118	6.773	15,8	27.798	19,3	0,4
Schutzhütten	149.531	258.185	24.716	19,8	16.377	6,8	0,6
Sonstige Unterkünfte	92.855	393.178	2.634	2,9	10.566	2,8	0,9
<b>INSGESAMT</b>	<b>8.535.747</b>	<b>41.665.345</b>	<b>60.704</b>	<b>0,7</b>	<b>-674.902</b>	<b>-1,6</b>	<b>100,0</b>

**Grafik 20: Übernachtungen nach Monaten in Tirol - Tourismusjahr 2006**

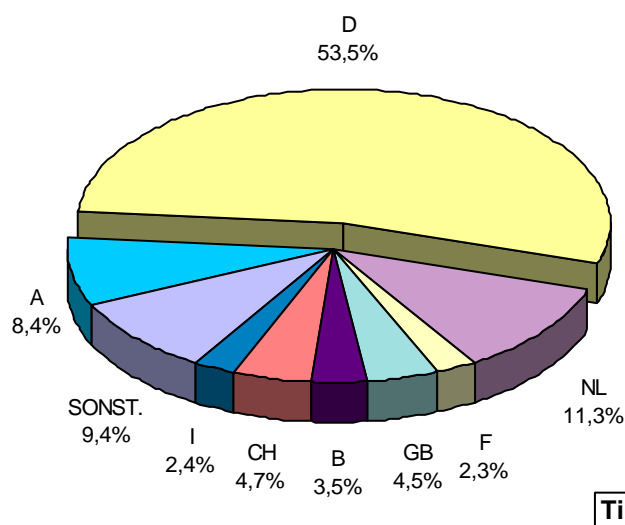
**Grafik 21: Übernachtungsentwicklung nach Monaten**



Die graphische Darstellung der monatlichen Übernachtungsentwicklung verdeutlicht insbesondere die Auswirkungen der Feiertagsverschiebungen auf die Übernachtungszahlen in den Monaten März, April (Ostern), bzw. Mai, Juni (Pfingsten).

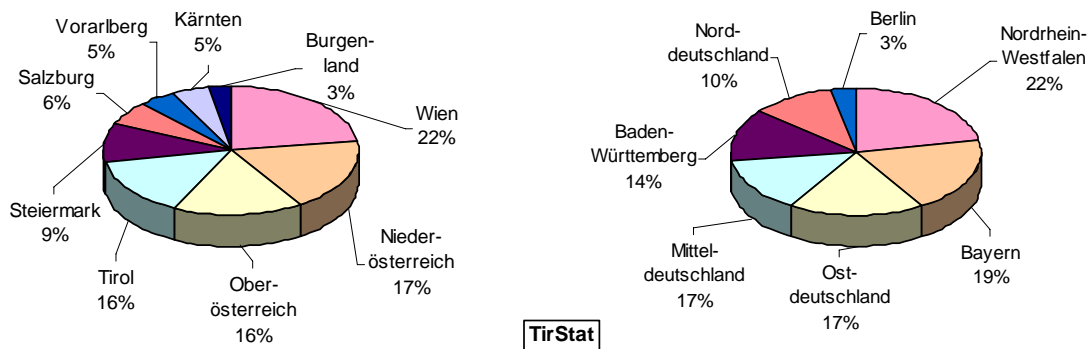
**Tab. 21: Übernachtungen nach Herkunftsländern in Tirol - Tourismusjahr 2006**

Herkunftsland	Übernachtungen	Veränderung gegenüber Tourismusjahr 2005		Anteil an Gesamt in %
		absolut	in %	
Deutschland	22.287.114	-906.417	-3,9	53,5
Niederlande	4.690.331	-75.304	-1,6	11,3
Schweiz u. Lichtenstein	1.967.296	36.278	1,9	4,7
Vereinig. Königreich	1.885.618	31.049	1,7	4,5
Belgien	1.477.538	-10.614	-0,7	3,5
Italien	1.020.020	-35.400	-3,4	2,4
Frankreich u. Monaco	945.606	21.904	2,4	2,3
Dänemark	543.034	52.144	10,6	1,3
Tschech. Rep.	362.700	22.549	6,6	0,9
Polen	339.487	36.013	11,9	0,8
USA	285.831	-6.575	-2,2	0,7
Russland	272.912	58.862	27,5	0,7
Schweden	247.240	3.885	1,6	0,6
Luxemburg	163.208	1.925	1,2	0,4
Irland (Republik)	161.678	28.132	21,1	0,4
Ungarn	130.702	-253	-0,2	0,3
Spanien	120.673	4.809	4,2	0,3
Finnland	88.703	-3.653	-4,0	0,2
Norwegen	84.102	9.654	13,0	0,2
Übriges Ausland	1.092.321	-9.483	-0,9	2,6
<b>Ausland zusammen</b>	<b>38.166.114</b>	<b>-740.495</b>	<b>-1,9</b>	<b>91,6</b>
<b>Österreich</b>	<b>3.499.231</b>	<b>65.593</b>	<b>1,9</b>	<b>8,4</b>
<b>Insgesamt</b>	<b>41.665.345</b>	<b>-674.902</b>	<b>-1,6</b>	<b>100,0</b>

**Grafik 22: Anteile der Übernachtungen nach Herkunftsländern in Tirol - Tourismusjahr 2006**

**Tab. 22: Übernachtungen nach Herkunfts (-bundes) ländern in Tirol - Tourismusjahr 2006**

Bundesland/Region	Übernachtungen	Veränderung gegenüber Tourismusjahr 2005 absolut	Anteil an Gesamt in %
Wien	782.861	-89.196	1,9
Niederösterreich	647.281	20.325	1,6
Oberösterreich	577.050	25.508	1,4
Tirol	517.892	44.727	1,2
Steiermark	329.837	6.278	0,8
Salzburg	213.932	28.517	0,5
Kärnten	167.547	18.975	0,4
Vorarlberg	165.277	12.314	0,4
Burgenland	97.554	-1.855	0,2
<b>Österreich</b>	<b>3.499.231</b>	<b>65.593</b>	<b>8,4</b>
Nordrhein-Westfalen	4.880.924	-380.897	10,7
Bayern	4.259.216	-23.421	10,2
Mitteldeutschland	3.920.688	-189.776	9,4
Ostdeutschland	3.184.237	16.216	7,6
Baden-Württemberg	2.906.107	-112.323	7,0
Norddeutschland	2.416.596	-137.285	5,8
Berlin	719.346	-78.931	1,7
<b>Deutschland</b>	<b>22.287.114</b>	<b>-906.417</b>	<b>53,5</b>

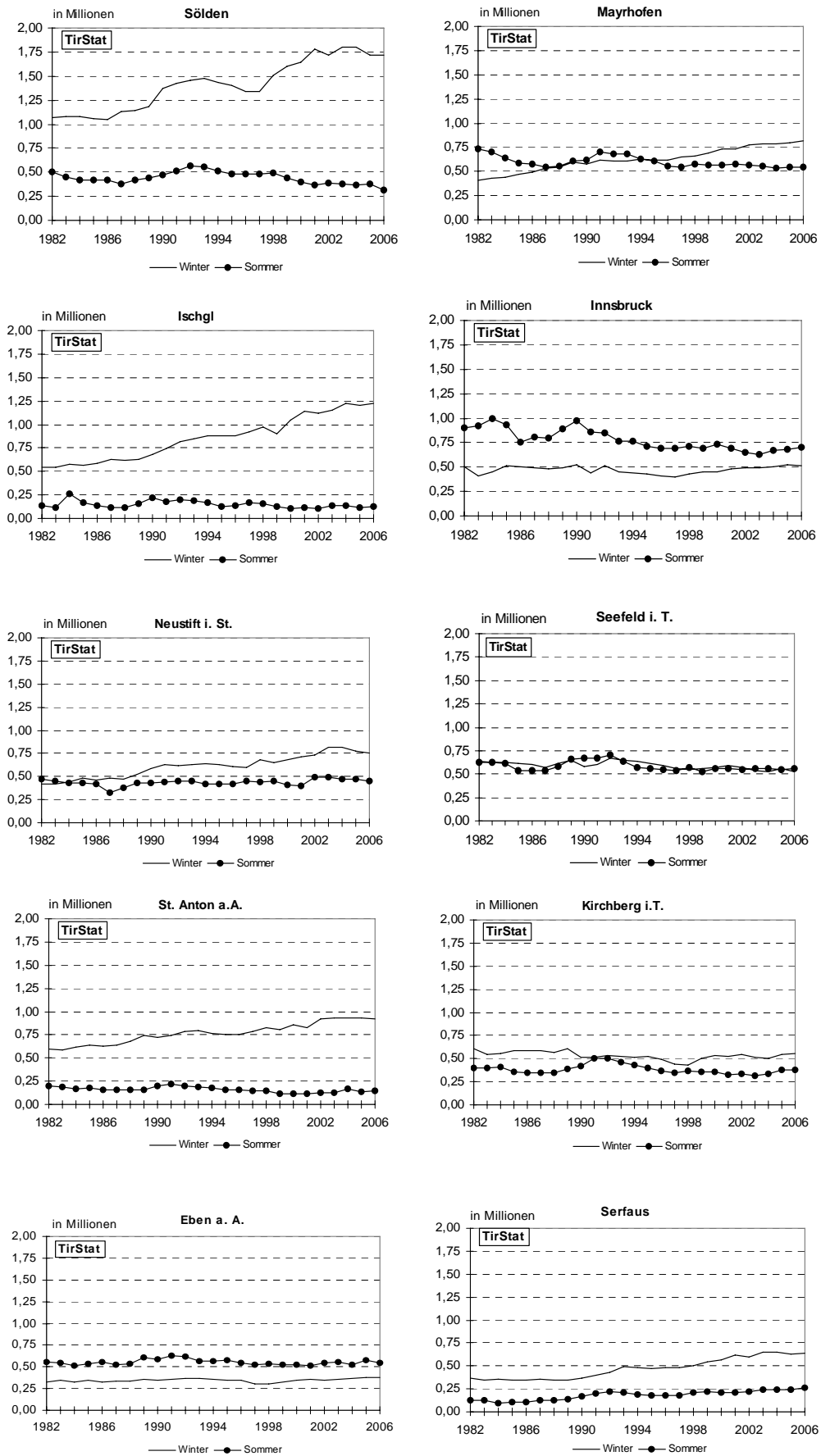
**Grafik 23: Anteile der Übernachtungen nach Herkunfts (-bundes) ländern in Tirol -  
Tourismusjahr 2006**

**Tab. 23: Kennzahlen für die bedeutendsten Tourismusgemeinden in Tirol - Tourismusjahr 2006**

Rang	Gemeinde	Übernachungen absolut	Änderung zum Vorjahr in %	Anteil der gewerbl. Übernachtungen in %	Anteil Sommer in %	gewerbl. Auslastung in Tagen	Tourismusintensität
1	Sölden	2.025.681	-3,1	84,6	15,3	167	592
2	Mayrhofen	1.360.379	1,3	76,4	40,0	193	354
3	Ischgl	1.343.677	2,3	77,0	9,1	128	631
4	Innsbruck	1.204.885	0,3	87,6	57,8	177	10
5	Neustift/Stubaital	1.200.317	-3,4	66,4	37,4	179	267
6	Seefeld/Tirol	1.084.839	-1,6	84,7	51,4	161	358
7	St.Anton/Arberg	1.070.056	0,1	67,9	13,4	195	377
8	Kirchberg/Tirol	936.691	1,4	85,4	40,6	163	178
9	Eben/Achensee	919.162	-3,4	86,7	58,7	189	333
10	Serfaus	892.264	1,9	92,8	28,9	184	757
11	Tux	844.532	-1,6	79,6	27,7	179	436
12	Kitzbühel	768.112	7,2	88,2	40,4	157	90
13	Wildschönau	765.632	3,1	80,1	42,3	132	182
14	Ellmau	666.551	-3,7	67,6	44,2	167	251
15	Fiss	643.369	-0,5	91,6	28,6	167	621
16	Längenfeld	585.128	-0,6	58,1	39,4	135	135
17	Kössen	559.900	-4,2	66,9	54,8	196	133
18	St.Johann/Tirol	529.218	1,5	71,7	42,3	136	63
19	Gerlos	515.217	-3,6	82,7	29,3	158	655
20	Fügen	505.662	4,9	72,3	44,6	183	139
21	Leutasch	504.209	-8,2	57,1	41,5	118	243
22	Söll	496.804	0,0	73,0	39,7	150	139
23	St.Leonhard/Pitztal	457.098	-7,0	82,0	32,4	139	303
24	Nauders	441.641	-3,6	75,7	41,0	154	266
25	Lermoos	440.571	-8,7	80,3	39,3	172	403
26	Fieberbrunn	425.139	-5,7	59,1	42,4	154	99
27	Westendorf	421.665	-0,4	61,2	35,0	130	121
28	Galtür	403.488	-4,0	68,2	26,6	123	474
29	Achenkirch	401.120	2,8	84,3	54,3	196	192
30	Kappl	386.192	-5,2	31,9	12,9	96	146
31	Ehrwald	377.121	-4,7	62,8	42,2	150	140
32	Grän	361.848	-2,0	71,7	53,7	212	595
33	Tannheim	351.190	-3,9	74,8	50,6	159	319
34	Finkenberg	349.273	11,4	68,3	36,5	185	225
35	Hopfgarten/Brixental	341.817	-8,4	68,7	40,9	151	63
36	Kirchdorf/Tirol	339.472	-2,2	89,6	50,2	140	94
37	Going/Wilden Kaiser	334.227	-3,5	76,2	45,2	174	186
38	Fulpmes	319.826	-3,4	78,6	37,8	157	79
39	Alpbach	307.042	11,4	62,4	39,4	157	119
40	Walchsee	303.257	-5,5	69,2	58,4	150	168
41	Aschau/Zillertal	292.614	2,5	29,9	49,3	195	183
42	Zell/Ziller	286.077	3,2	63,3	37,4	142	157
43	Scheffau/Wild.Kaiser	275.966	-2,0	65,0	42,4	144	207
44	Schwendau	267.481	1,2	60,3	37,0	163	182
45	Kaunertal	262.697	3,9	71,2	42,3	163	425
46	Matrei/Osttirol	261.073	-4,2	69,2	52,9	130	52
47	St.Jakob/Deferegggen	255.783	-7,8	71,3	39,1	114	261
48	Brixen/Thale	245.430	-2,9	53,7	27,4	116	94
49	Telfs	244.872	-3,7	88,4	54,3	144	17
50	Jerzens	236.414	1,4	68,5	35,2	140	235



**Grafik 24: Übernachtungsentwicklung in den bedeutendsten Tourismusgemeinden in Tirol**



#### **4. QUELLEN UND RECHTSGRUNDLAGEN**

- Quellen:
1. Monatliche Meldungen der Gemeinden zur amtlichen Fremdenverkehrsstatistik, Auswertung in der Abteilung Raumordnung - Statistik
  2. Bestandserhebung über Fremdenunterkünfte zum Stichtag 31. 5. 2006:  
Quelle: Statistik Austria  
Bearbeitung: Landesstatistik Tirol
  3. Preiserhebungen des Amtes der Tiroler Landesregierung, Abteilung Raumordnung - Statistik
  4. Arbeitsmarktservice Tirol - monatliche Meldungen

Rechtsgrundlagen der Erhebungen:

1. Bundesstatistikgesetz 2000, BGBl. Nr. 163/1999 i.d.g.F.
2. Tourismusstatistik-Verordnung 2002,  
BGBl. Nr. 489/2002 vom 20. Dezember 2002 i.d.g.F.

## ANHANGSTABELLEN:

- Tab. 1:** **Ü = Übernachtungen; AN = Ankünfte;**  
**B = Betten; A = Auslastung (in Tagen);**  
 nach Unterkunftsarten. Auslastung insgesamt und in sonstigen  
 Unterkünften ohne Campingnchtigungen.
- Tab. 2:** Ankünfte insgesamt; Übernachtungen insgesamt; Veränderung  
 gegenüber Sommer 2005 in %; durchschnittliche Aufenthaltsdauer  
 in Tagen in gewerblichen Betrieben und Privatquartieren; durch-  
 schnittliche Auslastung in % gewerblich und privat; Tourismus-  
 intensität (Übernachtungen pro EinwohnerInnen laut Melderegister  
 der Gemeinde Stand 31.12.2005).
- Tab. 3:** Übernachtungen nach den wichtigsten Herkunftsländern.
- Tab. 4:** Ankünfte insgesamt; Übernachtungen insgesamt; Veränderung  
 gegenüber Sommer 2005 in %; Auslastung in % auf der Ebene der  
 Tourismusverbände. Die **Verbandsstruktur** ist mit Stand **Jänner 2006**  
 abgebildet. Mitunter sind Gemeinden bzw. Gemeindeteile mehreren  
 Tourismusverbänden zugeordnet. Da die Nächtigungsstatistik gemäß  
 Tourismusstatistikverordnung jedoch auf Gemeindedaten abgestimmt ist,  
 werden die folgenden Gemeinden nach dem Schwerpunktprinzip zur Gänze  
 folgenden Tourismusverbänden zugeordnet:

Ampass	Region Hall-Wattens
Fliess	Tirol West
Hainzenberg	Zell-Gerlos, Zillertal Arena
Schönberg	Stubai-Tirol
Silz	Innsbruck und seine Feriendörfer
Telfs	Seefeld

Einige **Tourismusverbände** werden darüber hinaus **zusammengefasst**.  
**Diese** Verbände sind durch „+,“ verbunden.

**Tab. 1: Übernachtungen, Ankünfte, Betten und Auslastung (in Tagen) nach Unterkunftsarten – Sommer 2006**

Bezirk/ Gemeinde		Gewerbliche Betriebe				Privatquartiere					insgesamt
		****/*****	***	**/*	Gewerbliche Ferienwhg.	Gewerblich gesamt	nicht Bauernh.	Bauernhof	Privat gesamt	Private Ferienwhg.	
TIROL	Ü	5.810.836	3.737.695	1.802.196	879.877	12.230.604	876.845	359.475	1.236.320	1.985.319	16.895.176
	AN	1.426.928	934.513	454.416	118.297	2.934.154	153.277	57.094	210.371	238.134	3.797.557
	B	63.784	57.797	49.968	27.246	198.795	36.233	13.977	50.210	71.206	334.038
	A	91	65	36	32	62	24	26	25	28	48
Imst - Gurgltal	Ü	16.578	69.747	27.347	18.506	132.178	8.282	3.420	11.702	18.615	182.156
	AN	5.241	20.926	10.551	2.583	39.301	2.090	463	2.553	2.053	47.248
	B	326	808	460	233	1.827	295	82	377	555	2.858
	A	51	86	59	79	72	28	42	31	34	60
Sonnenplat.im Herzen Tirols	Ü	75.772	47.517	17.342	6.104	146.735	10.668	5.978	16.646	37.294	232.437
	AN	18.898	10.814	4.038	1.375	35.125	2.468	860	3.328	4.146	50.942
	B	636	527	605	239	2.007	267	113	380	703	3.114
	A	119	90	29	26	73	40	53	44	53	69
Pitztal	Ü	107.135	126.123	25.200	13.232	271.690	10.502	2.775	13.277	53.545	350.536
	AN	20.451	21.811	4.894	1.958	49.114	1.918	457	2.375	6.398	59.764
	B	1.472	1.827	1.034	591	4.924	522	201	723	2.297	8.417
	A	73	69	24	22	55	20	14	18	23	41
Ötztal	Ü	220.147	169.636	99.898	63.708	553.389	48.468	14.975	63.443	100.034	812.070
	AN	53.988	36.987	21.420	9.702	122.097	9.170	2.808	11.978	12.198	163.368
	B	3.660	4.516	4.798	2.491	15.465	2.531	782	3.313	4.379	23.626
	A	60	38	21	26	36	19	19	19	23	31
Region Hall- Wattens	Ü	39.748	33.780	20.491	6	94.025	7.445	1.715	9.160	19.463	152.711
	AN	22.703	16.639	7.711	2	47.055	1.316	261	1.577	1.661	64.252
	B	534	513	582	19	1.648	241	59	300	355	2.536
	A	74	66	35	0	57	31	29	31	55	51

**Tab. 1: Übernachtungen, Ankünfte, Betten und Auslastung (in Tagen) nach Unterkunftsarten – Sommer 2006**

Bezirk/ Gemeinde		Gewerbliche Betriebe				Gewerblich Ferienwhg.	Gewerblich gesamt	nicht Bauernh.	Privatquartiere		insgesamt
		*****/****	***	**/*	Gewerblich Ferienwhg.				Bauernhof	Privat gesamt	
Wipptal	Ü	20.774	52.048	28.263	2.814	103.899	13.247	7.722	20.969	25.063	165.868
	AN	10.256	25.367	11.864	418	47.905	3.914	1.241	5.155	3.488	62.063
	B	270	1.022	629	218	2.139	742	444	1.186	1.011	4.704
	A	77	51	45	13	49	18	17	18	25	35
Seefeld	Ü	489.219	153.390	110.414	51.840	804.863	32.273	2.533	34.806	115.098	990.270
	AN	109.308	34.254	24.369	6.064	173.995	5.262	378	5.640	12.476	203.839
	B	5.048	2.061	2.390	1.263	10.762	1.197	105	1.302	3.429	15.719
	A	97	74	46	41	75	27	24	27	34	62
Tirolmitte	Ü	0	12.295	8.460	0	20.755	3.813	1.730	5.543	6.018	41.786
	AN	0	3.850	2.612	0	6.462	672	334	1.006	914	10.404
	B	0	207	167	0	374	130	55	185	168	807
	A	.	59	51	.	55	29	31	30	36	42
Stubai Tirol	Ü	257.080	114.710	51.104	27.053	449.947	45.982	11.523	57.505	87.216	646.261
	AN	46.071	25.683	9.020	3.645	84.419	8.648	1.809	10.457	9.987	113.286
	B	3.023	1.732	1.333	851	6.939	1.981	502	2.483	3.392	13.238
	A	85	66	38	32	65	23	23	23	26	47
Innsbruck / Feriendörfer	Ü	411.504	272.627	132.251	36.167	852.549	31.714	8.638	40.352	49.394	1.106.058
	AN	261.394	152.157	64.075	6.235	483.861	7.918	1.690	9.608	5.412	567.609
	B	3.995	2.993	2.822	601	10.411	927	288	1.215	1.487	14.797
	A	103	91	47	60	82	34	30	33	33	69
Kitzbühel Tourismus	Ü	229.553	76.898	33.527	8.963	348.941	11.985	6.612	18.597	21.431	400.807
	AN	62.798	15.685	9.874	1.373	89.730	2.489	1.179	3.668	2.881	100.681
	B	2.844	1.228	1.273	352	5.697	738	334	1.072	1.124	8.029
	A	81	63	26	25	61	16	20	17	19	49

**Tab. 1: Übernachtungen, Ankünfte, Betten und Auslastung (in Tagen) nach Unterkunftsarten – Sommer 2006**

Bezirk/ Gemeinde		Gewerbliche Betriebe				Gewerblich Ferienwhg.	Gewerblich gesamt	nicht Bauernh.	Privatquartiere		insgesamt
		*****/****	***	**/*	Gewerblich Ferienwhg.				Bauernhof	Privat gesamt	
Pillerseetal	Ü	94.909	93.310	36.031	29.829	254.079	24.334	10.483	34.817	70.427	402.751
	AN	17.472	16.148	6.097	3.474	43.191	3.578	1.396	4.974	8.012	63.766
	B	793	1.137	968	990	3.888	982	478	1.460	2.676	8.351
	A	120	82	37	30	65	25	22	24	26	44
Kaiserwinkl	Ü	226.686	24.906	66.906	22.691	341.189	27.848	21.866	49.714	48.193	515.243
	AN	40.598	4.766	11.010	2.947	59.321	4.129	3.020	7.149	5.775	84.567
	B	1.653	304	1.149	509	3.615	932	660	1.592	1.328	6.747
	A	137	82	58	45	94	30	33	31	36	67
Ferienregion St. Johann,...	Ü	153.799	139.665	64.280	31.648	389.392	18.241	12.466	30.707	46.832	474.611
	AN	27.744	28.509	13.162	3.973	73.388	2.852	1.599	4.451	5.885	85.665
	B	1.467	1.676	1.661	886	5.690	761	484	1.245	1.618	8.850
	A	105	83	39	36	68	24	26	25	29	53
Kitzbüheler Alpen-Brixental	Ü	203.224	187.599	53.539	40.230	484.592	25.065	16.712	41.777	52.299	595.733
	AN	41.509	33.429	11.162	4.663	90.763	3.891	2.904	6.795	6.453	108.016
	B	2.020	2.519	1.837	1.674	8.050	1.377	757	2.134	2.697	13.504
	A	101	74	29	24	60	18	22	20	19	44
Wildschönau	Ü	24.321	168.429	54.455	21.254	268.459	12.596	4.510	17.106	28.072	324.159
	AN	3.441	28.900	9.163	2.571	44.075	1.906	762	2.668	3.664	52.285
	B	283	1.979	1.927	453	4.642	578	178	756	745	6.593
	A	86	85	28	47	58	22	25	23	38	49
Ferienregion Hohe Salve	Ü	40.840	92.437	57.234	4.901	195.412	12.826	8.113	20.939	31.582	270.735
	AN	7.614	24.123	28.105	696	60.538	2.146	1.131	3.277	4.099	71.839
	B	465	957	1.310	455	3.187	702	370	1.072	1.334	5.769
	A	88	97	44	11	61	18	22	20	24	44

**Tab. 1: Übernachtungen, Ankünfte, Betten und Auslastung (in Tagen) nach Unterkunftsarten – Sommer 2006**

Bezirk/ Gemeinde		Gewerbliche Betriebe					Gewerblich gesamt	nicht Bauernh.	Privatquartiere			insgesamt
		*****/****	***	**/*	Gewerbliche Ferienwhg.	Bauernhof			Privat gesamt	Private Ferienwhg.		
Alpbachtal&Tiroler Seenland	Ü	86.693	85.294	58.541	11.953	242.481	39.708	17.413	57.121	64.256	470.867	
	AN	19.797	19.420	11.697	1.653	52.567	5.918	2.516	8.434	7.872	87.769	
	B	908	1.248	1.504	434	4.094	1.207	576	1.783	2.082	8.650	
	A	95	68	39	28	59	33	30	32	31	44	
Ferienland Kufstein	Ü	198.073	68.954	41.297	4.055	312.379	32.866	16.358	49.224	35.083	435.698	
	AN	47.886	24.462	10.411	451	83.210	5.285	2.638	7.923	4.086	122.408	
	B	1.894	955	1.099	162	4.110	973	631	1.604	867	6.921	
	A	105	72	38	25	76	34	26	31	40	61	
Wilder Kaiser	Ü	282.146	154.145	84.748	52.836	573.875	35.313	26.455	61.768	111.664	760.089	
	AN	55.849	26.413	14.953	7.056	104.271	5.475	4.187	9.662	14.245	136.686	
	B	2.471	2.032	2.136	1.175	7.814	1.467	884	2.351	3.469	13.861	
	A	114	76	40	45	73	24	30	26	32	55	
St. Anton am Arlberg	Ü	96.549	62.738	16.490	3.423	179.200	9.995	1.257	11.252	17.808	221.393	
	AN	21.249	12.836	5.675	384	40.144	1.376	191	1.567	1.568	53.067	
	B	1.744	2.051	647	518	4.960	1.714	298	2.012	1.859	8.988	
	A	55	31	25	7	36	6	4	6	10	24	
Tirol West	Ü	43.348	30.139	14.958	2.145	90.590	7.641	3.275	10.916	17.989	132.520	
	AN	12.465	8.741	6.702	275	28.183	2.524	831	3.355	2.145	38.137	
	B	379	400	412	107	1.298	340	122	462	641	2.483	
	A	114	75	36	20	70	22	27	24	28	49	
Paznaun	Ü	156.271	74.736	16.393	16.526	263.926	9.939	1.266	11.205	50.232	335.035	
	AN	29.448	13.581	4.020	2.341	49.390	1.889	180	2.069	6.329	63.846	
	B	5.109	3.521	1.817	1.953	12.400	1.543	339	1.882	5.043	19.668	
	A	31	21	9	8	21	6	4	6	10	17	

**Tab. 1: Übernachtungen, Ankünfte, Betten und Auslastung (in Tagen) nach Unterkunftsarten – Sommer 2006**

Bezirk/ Gemeinde		Gewerbliche Betriebe				Gewerblich Ferienwhg.	Gewerblich gesamt	nicht Bauernh.	Privatquartiere		insgesamt
		*****/****	***	**/*	Gewerblich Ferienwhg.				Bauernhof	Privat gesamt	
Serfaus-Fiss-Ladis	Ü	256.857	63.757	39.039	98.073	457.726	2.749	3.043	5.792	20.333	483.851
	AN	43.937	9.759	6.360	10.770	70.826	475	511	986	2.252	74.064
	B	2.654	1.706	1.527	3.012	8.899	210	188	398	1.001	10.298
	A	97	37	26	33	51	13	16	15	20	47
Tiroler Oberland	Ü	223.433	140.101	30.129	22.064	415.727	31.269	9.736	41.005	67.588	567.720
	AN	41.713	30.856	8.674	3.208	84.451	6.235	1.824	8.059	8.482	111.666
	B	2.260	2.081	721	888	5.950	980	311	1.291	2.178	9.880
	A	99	67	42	25	70	32	31	32	31	54
Lienzer Dolomiten	Ü	53.662	55.023	52.277	347	161.309	18.190	9.738	27.928	46.136	288.257
	AN	18.460	21.077	16.596	37	56.170	3.751	1.542	5.293	5.005	73.120
	B	531	909	1.192	51	2.683	534	274	808	1.024	4.946
	A	101	61	44	7	60	34	36	35	45	51
Hochpustertal	Ü	55.770	70.415	18.464	16.105	160.754	15.100	12.714	27.814	50.942	268.153
	AN	11.632	17.292	4.796	2.048	35.768	3.261	2.165	5.426	5.638	53.852
	B	519	1.138	476	440	2.573	421	373	794	1.339	5.454
	A	107	62	39	37	62	36	34	35	38	48
Url.-reg. Nat.-park Osttirol	Ü	88.126	59.755	81.727	37.843	267.451	41.306	34.433	75.739	108.316	485.656
	AN	17.638	13.723	17.230	4.525	53.116	5.994	4.996	10.990	11.335	87.167
	B	1.109	1.000	2.271	779	5.159	1.289	845	2.134	2.432	10.188
	A	79	60	36	49	52	32	41	35	45	46
Ferienregion Reutte	Ü	31.550	82.311	23.031	2.053	138.945	13.177	4.721	17.898	26.339	248.732
	AN	11.283	27.735	10.813	283	50.114	2.386	515	2.901	3.417	84.829
	B	329	868	537	91	1.825	426	69	495	578	3.263
	A	96	95	43	23	76	31	68	36	46	67



**Tab. 1: Übernachtungen, Ankünfte, Betten und Auslastung (in Tagen) nach Unterkunftsarten – Sommer 2006**

Bezirk/ Gemeinde		Gewerbliche Betriebe					Gewerblich gesamt	nicht Bauernh.	Privatquartiere			insgesamt
		*****/****	***	**/*	Gewerbliche Ferienwhg.	Bauernhof			Privat gesamt	Private Ferienwhg.		
Tannheimer Tal	Ü	204.441	59.151	40.270	35.207	339.069	30.675	10.081	40.756	80.428	491.845	
	AN	46.382	12.615	9.763	5.118	73.878	5.382	1.794	7.176	11.028	98.930	
	B	1.720	902	915	543	4.080	786	300	1.086	1.926	7.284	
	A	119	66	44	65	83	39	34	38	42	64	
Tiroler Zugspitz Arena	Ü	184.849	87.844	40.216	35.896	348.805	27.805	492	28.297	75.755	492.575	
	AN	37.065	22.027	8.333	5.276	72.701	5.286	158	5.444	9.335	100.521	
	B	1.977	1.569	1.178	912	5.636	1.307	81	1.388	2.217	9.512	
	A	93	56	34	39	62	21	6	20	34	48	
Lechtal	Ü	17.016	67.791	21.404	7.162	113.373	29.548	13.463	43.011	41.153	226.949	
	AN	4.183	14.140	4.709	1.490	24.522	5.344	2.393	7.737	6.384	43.812	
	B	294	1.100	736	295	2.425	1.230	557	1.787	1.545	6.774	
	A	58	62	29	24	47	24	24	24	27	33	
Achensee	Ü	352.551	200.417	58.547	45.963	657.478	31.524	873	32.397	61.296	797.990	
	AN	73.876	41.988	12.804	6.239	134.907	5.663	156	5.819	7.157	163.042	
	B	2.871	1.886	761	666	6.184	602	129	731	1.167	8.158	
	A	123	106	77	69	106	52	7	44	53	94	
Mayrhofen	Ü	305.882	122.363	111.306	37.425	576.976	71.076	15.956	87.032	97.154	789.860	
	AN	62.445	22.655	17.628	4.642	107.370	9.086	2.185	11.271	11.089	141.995	
	B	2.666	1.806	2.322	993	7.787	2.268	451	2.719	3.545	14.487	
	A	115	68	48	38	74	31	35	32	27	53	
Tux - Finkenberg	Ü	166.352	89.554	22.516	9.820	288.242	18.937	3.154	22.091	42.631	361.154	
	AN	33.946	18.104	5.628	1.505	59.183	3.474	567	4.041	5.951	75.608	
	B	2.078	1.784	847	329	5.038	831	173	1.004	1.394	7.469	
	A	80	50	27	30	57	23	18	22	31	48	

**Tab. 1: Übernachtungen, Ankünfte, Betten und Auslastung (in Tagen) nach Unterkunftsarten – Sommer 2006**

Bezirk/ Gemeinde		Gewerbliche Betriebe					Privatquartiere				insgesamt
		*****/****	***	**/*	Gewerbliche Ferienwhg.	Gewerblich gesamt	nicht Bauernh.	Bauernhof	Privat gesamt	Private Ferienwhg.	
Zell-Gerlos, Zillertal Arena	Ü	95.177	81.421	42.427	23.582	242.607	16.817	6.303	23.120	51.984	337.036
	AN	17.508	15.177	9.252	3.346	45.283	2.991	1.075	4.066	6.701	58.761
	B	1.091	1.431	1.544	839	4.905	1.007	306	1.313	2.217	8.465
	A	87	57	27	28	49	17	21	18	23	38
Silberregion Karwendel	Ü	57.968	106.844	26.891	3.116	194.819	13.114	8.756	21.870	18.766	268.865
	AN	20.961	30.789	5.040	533	57.323	1.727	1.545	3.272	1.753	80.354
	B	448	1.194	567	52	2.261	320	279	599	609	3.851
	A	129	89	47	60	86	41	31	37	31	66
Erste Ferienreg.im Zillertal	Ü	242.833	139.825	74.783	35.337	492.778	34.807	18.217	53.024	88.890	766.739
	AN	49.719	31.075	14.205	5.438	100.437	5.388	2.833	8.221	10.860	138.329
	B	2.243	2.210	1.814	1.182	7.449	1.875	899	2.774	4.775	15.779
	A	108	63	41	30	66	19	20	19	19	41

**Tab. 2: Touristische Kennzahlen nach Gemeinden – Sommer 2006**

Bezirk/ Gemeinde	Ankünfte	Veränderung in %	Übernach- tungen	Veränderung in %	Aufenthaltsdauer in Tagen		Auslastung in %		Tourismus- Inten- sität
					gew.	privat	gew.	privat	
<b>TIROL</b>	<b>3.797.557</b>	<b>1,1</b>	<b>16.895.176</b>	<b>-2,3</b>	<b>4</b>	<b>6</b>	<b>33,4</b>	<b>13,4</b>	<b>24</b>
<b>INNSBRUCK-STADT</b>	<b>433.592</b>	<b>6,3</b>	<b>696.371</b>	<b>2,2</b>	<b>2</b>	<b>2</b>	<b>54,3</b>	<b>21,4</b>	<b>6</b>
<b>IMST</b>	<b>325.388</b>	<b>-5,4</b>	<b>1.580.886</b>	<b>-6,4</b>	<b>4</b>	<b>5</b>	<b>24,5</b>	<b>11,8</b>	<b>29</b>
Arzl/Pitztal	10.101	-7,1	63.287	-8,4	6	6	41,4	10,7	22
Haiming	14.369	19,8	51.507	1,4	3	4	30,0	16,1	13
Imst	27.615	-9,5	112.734	-6,2	4	4	41,0	29,7	12
Imsterberg	1.544	-3,7	5.957	-8,1	3	11	31,6	8,2	8
Jerzens	14.104	15,4	83.290	23,5	5	6	27,8	8,4	83
Karres	977	8,6	2.716	0,3	1	10	18,1	24,0	5
Karrösten	4.610	7,1	15.796	3,2	3	7	53,2	5,6	23
Längenfeld	41.400	-0,6	230.399	-3,6	4	6	27,9	8,5	53
Mieming	15.266	1,0	74.797	0,8	4	8	56,4	21,7	24
Mils/Imst	2.420	-3,6	2.727	-9,4	1	2	35,3	10,6	5
Mötz	148	15,6	598	-24,9	.	.	.	.	0
Nassereith	15.098	-1,7	50.344	-7,2	3	4	31,9	26,7	24
Obsteig	15.524	16,3	77.442	0,4	5	6	33,2	24,0	67
Oetz	19.524	-8,3	99.350	-12,1	5	6	33,7	23,3	44
Rietz	506	19,1	2.484	2,8	4	6	27,5	16,3	1
Roppen	1.797	-12,5	7.765	-7,5	3	5	28,8	26,4	5
St.Leonhard/Pitztal	25.795	-10,2	148.293	-4,8	6	5	25,8	8,7	98
Sautens	8.467	8,4	48.752	0,2	5	5	35,8	12,5	37
Silz	5.842	-6,6	19.873	-5,2	4	6	15,0	3,2	8
Sölden	66.535	-19,7	309.957	-17,7	5	5	13,8	6,3	91
Stams	3.214	26,2	12.431	14,6	3	4	36,7	8,9	10
Tarrenz	7.695	0,4	32.616	-0,1	4	4	40,7	13,8	13
Umhausen	13.073	-7,7	72.105	-10,4	6	6	30,9	12,9	25
Wenns	9.764	1,8	55.666	-4,2	5	5	44,6	13,5	27
<b>INNSBRUCK-LAND</b>	<b>591.506</b>	<b>0,3</b>	<b>2.429.022</b>	<b>-3,0</b>	<b>4</b>	<b>5</b>	<b>36,4</b>	<b>13,7</b>	<b>15</b>
Absam	6.847	-7,7	15.133	7,3	2	6	40,8	35,4	2
Aldrans	2.876	-12,8	11.029	-14,5	3	5	49,8	18,5	6
Ampass	3.888	-7,2	7.281	-3,5	2	8	59,1	20,8	5
Axams	20.427	22,3	43.739	-2,0	2	4	28,5	17,5	8
Baumkirchen	114	-31,3	1.336	58,3	11	16	8,7	16,2	1
Birgitz	3.442	2,7	13.494	3,6	4	7	40,7	10,3	11
Ellbögen	1.952	5,2	5.055	-1,6	3	6	21,2	6,1	5
Flauring	363	18,6	2.124	-5,2	4	9	33,3	7,1	2
Fritzens	318	-6,5	2.376	19,5	7	5	51,5	1,3	1
Fulpmes	21.849	-2,3	121.032	-6,3	5	7	33,8	10,7	30
Gnadenwald	5.417	9,1	12.943	11,6	2	6	34,2	16,6	20
Götzens	11.823	13,0	47.847	13,6	4	6	52,1	13,6	13
Gries/Brenner	7.945	5,1	16.046	-5,2	2	2	18,0	9,2	13

**Tab. 2: Touristische Kennzahlen nach Gemeinden – Sommer 2006**

Bezirk/ Gemeinde	Ankünfte	Veränderung in %	Übernach- tungen	Veränderung in %	Aufenthaltsdauer in Tagen		Auslastung in %		Tourismus- Inten- sität
					gew.	privat	gew.	privat	
Gries/Sellrain	2.855	-3,4	16.687	-7,6	6	6	22,1	8,3	29
Grinzens	633	1407,1	965	477,8	.	5	.	8,1	1
Gschnitz	2.922	2,6	13.258	7,5	4	7	24,2	8,8	31
Hall/Tirol	14.699	-12,9	29.573	-12,1	2	2	36,2	18,8	2
Hatting	996	43,3	2.581	11,7	2	6	30,3	13,5	2
Inzing	1.808	20,1	6.158	15,9	3	8	20,1	17,1	2
Kematen/Tirol	3.013	-0,3	7.246	4,0	2	4	29,0	25,7	3
Kolsass	2.932	70,6	13.250	53,8	4	28	61,1	8,9	9
Kolsassberg	5.369	24,7	14.721	-7,2	2	6	59,7	17,1	20
Lans	4.712	20,2	20.235	26,1	4	8	41,5	3,4	23
Leutasch	31.651	-9,2	209.077	-10,3	6	7	27,6	14,7	101
Matrei/Brenner	11.462	12,8	15.293	6,1	1	1	38,3	36,3	17
Mieders	5.185	-11,9	31.754	-11,0	6	7	43,3	17,6	19
Mils/Hall	7.452	1,4	13.440	-2,8	2	5	42,1	15,6	3
Mühlbachl	7.326	1,8	16.003	-8,3	2	2	32,6	9,7	12
Mutters	11.281	20,5	37.387	11,5	3	7	35,2	48,4	19
Natters	18.929	3,1	54.336	-5,4	2	5	21,8	18,6	29
Navis	1.394	-6,6	6.058	-14,7	4	5	9,0	13,2	3
Neustift/Stubaital	72.871	-7,0	448.514	-3,8	6	6	36,2	13,6	100
Oberhofen/Inntal	464	22,1	3.611	9,4	.	7	.	33,8	2
Obernberg/Brenner	3.776	9,7	15.062	8,1	3	6	26,5	7,7	42
Oberperfuss	6.597	3,8	24.509	5,6	3	9	41,8	15,5	9
Patsch	3.127	22,9	7.654	21,7	2	3	25,0	15,8	8
Pettnau	2.076	4,9	6.561	11,7	3	2	46,8	20,7	7
Pfaffenhofen	825	-29,1	5.222	-16,7	8	6	31,1	35,4	5
Pfons	3.835	-1,0	8.933	-17,7	2	3	17,9	7,8	7
Polling/Tirol	4	-63,6	16	-75,8	.	4	.	1,1	0
Ranggen	152	60,0	1.386	166,0	.	5	.	12,0	2
Reith/Seefeld	19.238	-21,0	64.868	-12,2	3	5	35,0	9,1	55
Rinn	5.434	0,8	24.703	16,9	3	7	28,7	30,1	17
Rum	14.858	9,8	27.923	5,1	2	4	54,7	28,4	3
St.Sigmund/Sellrain	2.253	-13,5	8.935	-2,5	5	8	9,9	3,9	46
Scharnitz	8.202	6,1	25.271	0,1	4	5	24,1	16,5	19
Schmirn	1.123	3,3	7.582	-8,8	2	6	3,9	9,0	8
Schönberg/Stubaital	8.886	-1,8	18.183	-13,0	2	2	41,9	17,7	18
Seefeld/Tirol	107.580	6,9	557.991	2,7	5	6	47,3	15,2	184
Sellrain	1.188	18,8	3.722	8,5	3	7	7,8	21,7	3
Sistrans	266	-4,7	2.027	-2,5	7	.	15,0	.	1
Steinach/Brenner	10.530	-2,7	32.022	-7,4	3	4	31,2	11,7	10
Telfes/Stubai	4.495	-23,4	26.778	-31,7	5	7	22,8	5,3	19
Telfs	37.168	17,8	133.063	-2,8	3	6	42,5	14,6	9
Thaur	4.894	-9,4	10.665	-13,4	2	4	40,4	15,5	3
Trins	10.350	-30,1	29.859	-17,9	2	8	28,1	7,9	24

**Tab. 2: Touristische Kennzahlen nach Gemeinden – Sommer 2006**

Bezirk/ Gemeinde	Ankünfte	Veränderung in %	Übernach- tungen	Verän- derung in %	Aufenthaltsdauer in Tagen		Auslastung in %		Tourismus- Inten- sität
					gew.	privat	gew.	privat	
Tulfes	7.005	-7,3	25.673	-1,3	3	10	21,4	13,3	18
Unterperfuss	695	19,2	3.112	-4,5	3	15	20,8	75,8	16
Vals	1.400	-39,4	5.752	-37,2	4	3	10,4	15,3	10
Völs	548	3,8	1.279	31,0	.	3	.	11,5	0
Volders	7.918	-8,8	20.611	-23,3	2	3	21,4	11,2	5
Wattenberg	1.055	201,4	3.978	66,8	2	13	4,8	25,2	6
Wattens	4.645	-14,4	9.702	-14,2	2	13	23,8	4,8	1
Wildermieming	5.054	-1,3	29.854	-8,0	5	6	35,8	19,8	38
Zirl	11.114	-2,6	26.544	-0,8	2	3	45,5	26,0	4
<b>KITZBÜHEL</b>	<b>484.839</b>	<b>0,5</b>	<b>2.534.695</b>	<b>-2,3</b>	<b>5</b>	<b>6</b>	<b>36,6</b>	<b>11,7</b>	<b>41</b>
Aurach/Kitzbühel	5.441	-9,4	27.455	-9,2	5	6	25,8	9,5	22
Brixen/Thale	12.607	-8,9	67.294	-11,8	5	5	20,6	6,5	26
Fieberbrunn	30.331	-0,1	180.351	-5,1	6	8	39,3	10,3	42
Going/Wilden Kaiser	32.991	0,3	151.123	-3,8	4	6	44,9	12,1	84
Hochfilzen	2.030	4,9	12.268	1,8	5	5	14,2	8,8	11
Hopfgarten/Brixental	29.827	-5,8	139.745	-14,8	4	6	37,3	7,0	26
Itter	9.503	-5,6	40.885	-10,3	3	6	27,0	4,3	37
Jochberg	3.681	-29,0	14.102	-28,6	4	4	19,0	7,8	9
Kirchberg/Tirol	70.203	-1,3	380.701	1,1	5	7	38,0	9,4	72
Kirchdorf/Tirol	29.386	-6,9	170.290	-2,7	6	6	39,1	10,9	47
Kitzbühel	79.036	15,7	310.648	9,7	4	5	35,2	10,1	36
Kössen	51.608	-0,8	306.808	-4,6	6	7	59,5	15,6	73
Oberndorf/Tirol	15.263	-5,7	80.203	-10,3	5	7	47,3	12,6	40
Reith/Kitzbühel	12.523	-6,1	48.602	-11,9	4	6	31,5	9,7	28
St.Jakob/Haus	4.697	4,0	29.881	4,0	6	6	34,3	15,9	46
St.Johann/Tirol	41.016	6,5	224.118	3,8	5	7	33,1	15,9	26
St.Ulrich/Pillersee	16.351	10,7	116.224	13,1	7	7	42,8	19,8	77
Schwendt	2.782	-1,0	22.232	0,2	7	8	25,1	15,3	29
Waidring	10.357	-9,2	64.027	-15,9	6	7	24,8	13,1	34
Westendorf	25.206	-2,0	147.738	-2,9	5	6	26,6	15,6	42
<b>KUFSTEIN</b>	<b>428.843</b>	<b>-0,1</b>	<b>2.115.998</b>	<b>-1,9</b>	<b>5</b>	<b>6</b>	<b>36,4</b>	<b>16,2</b>	<b>22</b>
Alpbach	22.717	20,4	121.017	18,9	5	6	36,6	21,5	47
Angath	10.615	-11,9	12.459	-10,8	1	5	43,5	12,2	13
Angerberg	3.192	34,6	16.480	13,5	4	7	32,6	13,3	10
Bad Häring	10.170	3,2	86.413	3,2	9	5	67,0	16,9	36
Brandenberg	4.664	-0,9	19.383	-1,2	5	7	38,2	5,4	13
Breitenbach/Inn	4.459	7,7	22.821	13,7	4	6	24,7	9,2	7
Brixlegg	1.847	-21,1	7.126	-67,2	3	6	42,5	17,9	3
Ebbs	31.057	-0,7	82.611	-0,1	3	6	36,2	9,4	16
Ellmau	50.488	0,9	294.513	-4,4	6	6	42,4	21,0	111
Erl	3.043	25,3	14.908	1,5	4	15	20,4	21,1	10

**Tab. 2: Touristische Kennzahlen nach Gemeinden – Sommer 2006**

Bezirk/ Gemeinde	Ankünfte	Veränderung in %	Übernach- tungen	Verän- derung in %	Aufenthaltsdauer in Tagen		Auslastung in %		Tourismus- Inten- sität
					gew.	privat	gew.	privat	
Kirchbichl	3.098	-3,4	16.575	25,9	4	10	28,6	15,4	3
Kramsach	26.794	0,5	135.101	2,9	3	6	27,6	9,4	30
Kufstein	46.498	-3,4	89.421	-12,2	2	5	42,6	22,3	5
Kundl	2.095	-8,9	6.321	12,2	3	5	14,4	13,3	2
Langkampfen	3.755	1,7	14.584	-4,4	3	8	21,3	18,0	4
Mariastein	1.800	-32,3	7.784	-41,5	4	8	31,0	10,2	27
Münster	2.797	-22,8	15.489	-29,7	4	8	19,2	30,0	5
Niederndorf	3.397	-12,1	17.116	-13,3	4	8	26,2	15,5	7
Niederndorferberg	415	46,6	1.524	16,2	10	5	17,0	3,5	2
Radfeld	5.376	-19,8	31.317	-11,9	6	3	27,1	21,2	14
Rattenberg	865	-6,9	1.269	-3,1	1	.	27,6	.	3
Reith/Alpbachtal	16.155	-3,4	111.023	-7,3	6	9	40,5	25,0	41
Rettenschöss	1.683	9,9	9.179	5,1	5	6	21,6	24,3	20
Scheffau/Wild.Kaiser	19.155	-7,3	116.997	-2,3	6	6	36,9	17,2	88
Schwoich	2.605	-6,9	10.362	-0,7	2	6	11,2	13,5	4
Söll	34.052	6,7	197.456	0,2	6	7	35,6	9,0	55
Thiersee	21.468	-9,1	118.759	-10,8	5	6	41,0	19,4	43
Walchsee	28.494	-2,2	177.024	-5,7	6	7	45,8	19,5	98
Wildschönau	52.285	8,5	324.159	6,8	6	6	31,4	12,3	77
Wörgl	13.804	-6,2	36.807	5,8	2	6	26,9	30,9	3
<b>LANDECK</b>	<b>341.370</b>	<b>4,0</b>	<b>1.742.364</b>	<b>2,0</b>	<b>5</b>	<b>5</b>	<b>22,8</b>	<b>7,2</b>	<b>39</b>
Faggen	221	-10,2	1.583	-0,7	.	4	.	18,7	5
Fendels	4.779	-0,9	31.025	-6,3	6	6	47,1	5,1	117
Fiss	27.267	6,6	183.840	1,6	7	7	27,0	7,9	177
Fließ	4.464	-4,3	28.680	-8,4	6	7	29,7	5,9	10
Flirsch	11.355	1,2	31.029	-10,3	3	6	31,2	1,6	32
Galtür	22.811	4,4	107.139	0,7	5	5	20,5	5,1	126
Grins	395	3,9	2.323	-6,3	.	4	.	8,5	2
Ischgl	23.722	8,0	122.206	9,2	5	5	7,6	1,8	57
Kappl	7.766	5,1	49.858	4,7	6	6	9,3	3,1	19
Kaunerberg	1.688	23,5	9.613	36,9	4	6	24,1	11,4	29
Kaunertal	22.427	-4,1	111.137	2,6	5	5	38,4	26,9	180
Kauns	1.032	-5,3	5.330	-1,6	2	6	14,0	16,9	11
Ladis	6.621	0,5	42.015	-3,9	6	6	21,7	7,2	77
Landeck	22.913	-1,7	62.944	-8,0	3	4	42,7	14,7	8
Nauders	34.401	6,2	181.164	2,6	5	5	36,4	16,1	109
Pettneu/Arlberg	7.147	12,2	42.303	4,6	6	6	22,6	2,8	28
Pfunds	20.843	-2,0	84.900	-8,1	4	5	31,5	21,3	33
Pians	322	-30,8	1.601	-42,9	3	10	8,7	2,8	2
Prutz	7.297	-16,1	29.015	-22,5	3	6	21,7	7,8	16
Ried/Oberinntal	16.535	6,0	104.319	7,7	6	4	63,0	10,6	79
St.Anton/Arlberg	33.920	9,1	143.416	5,9	5	8	17,4	3,5	51

**Tab. 2: Touristische Kennzahlen nach Gemeinden – Sommer 2006**

Bezirk/ Gemeinde	Ankünfte	Veränderung in %	Übernach- tungen	Verän- derung in %	Aufenthaltsdauer in Tagen		Auslastung in %		Tourismus- Inten- sität
					gew.	privat	gew.	privat	
Schönwies	590	21,9	1.845	15,4	3	6	9,4	4,8	1
See	9.225	42,1	54.231	29,4	6	4	32,8	4,9	48
Serfaus	40.176	7,1	257.996	5,0	6	5	29,9	8,6	219
Spiss	845	11,8	4.947	-2,2	5	4	16,9	3,8	33
Stanz/Landeck	45	4,7	426	-0,7	.	.	.	.	1
Strengen	645	132,9	4.645	171,2	7	14	39,1	0,8	4
Tobadill	1.217	25,2	6.299	9,6	3	4	32,4	12,1	12
Tösens	1.598	-23,6	4.687	-29,0	2	4	14,6	4,0	7
Zams	9.103	-8,4	31.848	-9,4	4	2	39,7	21,6	10
<b>LIENZ</b>	<b>214.139</b>	<b>-2,4</b>	<b>1.042.066</b>	<b>-4,9</b>	<b>4</b>	<b>6</b>	<b>30,8</b>	<b>19,1</b>	<b>21</b>
Abfaltersbach	471	-21,0	2.171	2,9	3	6	18,8	14,3	3
Ainet	866	4,6	3.161	-0,5	3	6	21,2	20,0	3
Amlach	7.002	-0,2	37.555	-1,3	4	8	36,5	37,3	104
Anras	1.412	-6,1	6.939	-18,1	5	4	26,4	10,3	5
Assling	2.541	2,6	11.297	5,9	3	5	27,3	16,5	6
Außervillgraten	1.600	-3,3	10.747	1,2	5	6	12,5	13,3	12
Dölsach	1.142	-5,4	6.957	-2,1	5	5	47,2	17,3	3
Gaimberg	3.225	20,6	21.019	12,2	6	7	35,8	39,1	25
Heinfels	2.790	-16,3	23.035	-16,2	9	3	29,3	12,9	22
Hopfgarten/Deferegggen	2.029	-14,2	12.323	-8,6	4	8	25,2	7,5	16
Innervillgraten	4.974	3,6	31.996	1,4	4	5	29,5	20,9	32
Iselsberg-Stronach	3.628	-0,5	15.851	-6,0	2	3	23,4	2,3	26
Kals/Großglockner	12.146	0,1	71.026	-4,2	5	6	26,8	21,1	55
Karlitsch	8.181	-14,2	43.817	-5,4	5	7	27,5	27,6	50
Lavant	3.312	24,0	16.058	22,5	5	5	47,4	27,1	58
Leisach	2.341	-9,2	10.876	-5,2	3	5	20,6	11,0	12
Lienz	38.123	-2,1	102.848	-5,5	2	4	41,4	23,8	8
Matrei/Osttirol	26.367	-0,2	137.991	-3,3	4	7	31,5	19,1	28
Nikolsdorf	1.554	11,8	6.804	1,7	3	4	29,9	19,7	8
Nußdorf-Debant	1.190	13,3	7.945	6,3	3	4	27,6	7,9	2
Oberlienz	2.208	7,7	8.468	-12,6	3	5	22,8	20,8	6
Obertilliach	8.512	-11,6	39.565	-13,1	5	6	25,7	16,2	53
Prägraten	17.410	-1,6	81.030	-5,3	6	7	32,5	29,8	64
St.Jakob/Deferegggen	16.927	-4,8	99.921	-6,8	6	7	24,1	14,2	102
St.Johann/Walde	125	-19,4	738	-27,9	.	6	.	12,9	2
St.Veit/Deferegggen	4.679	9,4	24.305	2,3	4	8	29,9	17,5	32
Schläiten	420	19,0	3.786	7,3	8	8	39,9	8,0	8
Sillian	21.751	1,3	91.901	2,2	4	4	50,2	23,9	44
Strassen	3.624	1,7	14.661	-7,8	3	5	28,5	12,9	17
Thurn	1.073	-43,7	9.218	-42,3	8	9	3,3	14,0	15
Tristach	4.495	-8,9	26.414	-15,1	4	8	38,5	16,7	20
Untertilliach	537	-34,9	3.321	-31,6	5	6	15,5	4,9	12
Virgen	7.484	-5,3	58.322	-7,1	7	7	29,8	16,1	27

**Tab. 2: Touristische Kennzahlen nach Gemeinden – Sommer 2006**

Bezirk/ Gemeinde	Ankünfte	Veränderung in %	Übernach- tungen	Verän- derung in %	Aufenthaltsdauer in Tagen		Auslastung in %		Tourismus- Inten- sität
					gew.	privat	gew.	privat	
<b>REUTTE</b>	<b>328.092</b>	<b>-0,2</b>	<b>1.460.101</b>	<b>-6,2</b>	<b>4</b>	<b>6</b>	<b>36,6</b>	<b>14,9</b>	<b>46</b>
Bach	8.174	-1,9	45.400	-2,1	5	6	26,1	8,3	66
Berwang	18.909	-3,8	90.983	-7,4	5	5	32,8	9,3	153
Biberwier	5.015	-8,8	21.903	-12,1	5	6	15,0	12,5	36
Bichlbach	3.523	-11,4	25.529	-6,4	5	6	10,0	7,4	31
Breitenwang	15.465	4,0	44.028	-4,5	2	6	42,4	11,6	28
Ehenbichl	3.668	-1,4	15.944	10,0	3	10	45,2	40,3	20
Ehrwald	31.639	-3,6	159.288	-5,2	5	5	36,3	11,9	59
Elbigenalp	7.831	-22,9	36.993	-23,9	4	6	28,0	11,0	44
Elmen	1.562	8,7	9.456	6,4	4	6	16,9	13,6	24
Forchach	207	-33,2	1.167	-0,3	2	12	2,9	5,0	4
Grän	37.269	1,9	194.146	0,1	5	6	62,7	27,6	319
Gramais	1.295	-3,6	5.562	-15,9	3	6	37,2	23,2	84
Häselgehr	2.394	-5,5	9.468	-16,6	3	6	14,0	10,2	14
Heiterwang	6.553	3,2	18.373	-1,2	3	3	42,5	8,7	35
Hinterhornbach	1.141	-15,5	5.277	-22,3	5	4	22,1	10,5	58
Höfen	5.868	7,9	26.787	2,3	2	7	24,8	21,3	21
Holzgau	6.913	-3,6	41.372	-1,3	5	7	31,0	20,5	87
Jungholz	7.611	-14,7	33.042	-14,2	4	6	26,4	15,9	108
Kaisers	815	-33,0	3.085	-22,9	5	3	10,1	35,1	36
Lechaschau	4.335	2,8	16.378	-4,8	3	4	29,6	18,6	8
Lermoos	34.051	-4,2	172.994	-13,8	5	6	37,9	15,3	158
Musau	5.120	84,8	5.934	74,9	.	4	.	9,2	16
Namlos	831	-1,7	3.505	-7,7	4	4	18,0	10,1	34
Nesselwängle	10.420	13,8	46.071	-15,8	3	5	31,9	13,7	105
Pfafflar	2.945	-3,5	9.610	-7,2	2	5	26,4	27,5	70
Pflach	2.445	19,6	4.743	19,4	1	5	60,1	1,4	4
Pinswang	4.261	5,1	8.131	-3,2	2	7	30,4	9,9	19
Reutte	20.229	-10,5	58.897	-17,6	3	4	49,0	11,5	10
Schattwald	5.468	17,2	23.999	5,7	4	6	21,3	21,2	57
Stanzach	3.922	13,1	22.618	3,8	5	5	18,2	21,4	55
Steeg	5.244	-21,0	28.838	-16,6	5	6	25,2	9,4	40
Tannheim	34.733	-2,9	177.669	-4,0	5	5	44,2	22,7	161
Vils	4.649	0,4	9.118	-13,5	2	9	19,8	24,8	6
Vorderhornbach	1.369	11,9	8.103	20,6	7	5	16,4	21,6	29
Wängle	8.688	10,9	31.252	9,3	3	7	45,2	24,3	35
Weißbach/Lech	10.101	120,4	27.520	24,5	5	5	40,5	16,2	21
Zöblen	3.429	-13,8	16.918	-11,9	5	4	33,5	8,1	70
<b>SCHWAZ</b>	<b>649.788</b>	<b>3,7</b>	<b>3.293.673</b>	<b>-0,4</b>	<b>5</b>	<b>7</b>	<b>39,5</b>	<b>14,2</b>	<b>42</b>
Achenkirch	45.350	4,6	217.737	3,0	5	5	56,3	11,9	104
Aschau/Zillertal	21.341	-0,1	144.376	-1,2	6	6	43,8	8,6	90
Brandberg	1.743	-8,3	11.242	-13,4	5	7	15,3	14,4	31



**Tab. 2: Touristische Kennzahlen nach Gemeinden – Sommer 2006**

Bezirk/ Gemeinde	Ankünfte	Veränderung in %	Übernach- tungen	Veränderung in %	Aufenthaltsdauer in Tagen		Auslastung in %		Tourismus- Inten- sität
					gew.	privat	gew.	privat	
Bruck/Ziller	1.311	-26,5	7.377	-31,4	4	7	13,4	20,3	8
Buch/Jenbach	2.840	5,1	9.602	-2,3	2	6	41,1	16,7	4
Eben/Achensee	105.480	0,3	539.700	-6,3	5	6	59,5	34,9	195
Finkenberg	29.906	39,4	127.542	22,9	5	6	39,7	11,6	82
Fügen	40.781	6,5	225.503	3,8	5	8	45,1	8,2	62
Fügenberg	14.034	-9,0	68.284	-8,7	5	7	30,4	6,6	54
Gallzein	332	0,9	2.636	-6,8	7	7	25,5	13,0	5
Gerlos	24.285	1,1	150.704	-6,0	6	6	26,7	7,0	192
Gerlosberg	1.745	0,6	10.504	-3,9	4	5	12,7	6,9	23
Hainzenberg	4.959	17,9	28.145	21,3	6	5	31,2	6,8	43
Hart/Zillertal	4.017	-0,6	27.043	-5,7	6	7	36,3	10,0	20
Hippach	12.187	11,0	83.792	15,9	7	7	36,7	12,7	60
Jenbach	4.377	-5,1	17.899	-5,9	4	4	47,2	18,5	3
Kaltenbach	7.160	-3,4	46.025	-6,6	6	5	28,1	6,2	37
Mayrhofen	104.636	5,7	544.731	0,4	5	8	43,0	24,1	142
Pill	9.744	89,9	23.180	5,2	2	18	37,1	20,9	22
Ramsau/Zillertal	8.359	-4,8	51.110	-11,7	5	7	31,3	8,1	33
Ried/Zillertal	14.054	11,5	74.262	7,2	5	6	39,3	15,7	58
Rohrberg	1.387	0,7	8.387	-9,1	5	6	10,0	14,7	18
Schlitters	2.880	-16,8	14.860	-3,6	4	6	32,6	9,2	11
Schwaz	4.708	-6,1	14.303	-3,7	3	7	45,4	14,5	1
Schwendau	15.070	2,0	98.985	1,9	6	8	37,0	15,8	67
Stans	11.996	-15,5	50.950	-6,7	4	25	70,9	47,5	27
Steinberg/Rofan	2.073	10,0	8.634	6,6	4	4	35,4	13,2	29
Strass/Zillertal	8.560	8,5	25.828	5,0	3	6	26,6	23,1	30
Stumm	11.040	1,9	55.836	1,3	4	6	24,4	9,6	31
Stummerberg	2.583	11,2	15.224	20,9	5	4	33,1	9,9	19
Terfens	126	-34,4	3.421	89,1	571	10	20,7	11,0	2
Tux	45.702	-11,4	233.612	-6,9	5	5	28,1	12,3	121
Uderns	10.568	-4,6	62.121	-2,2	6	7	39,8	11,8	39
Vomp	23.952	8,5	47.741	7,7	3	5	36,2	28,4	11
Weer	7.342	5,1	35.829	1,6	4	.	45,5	0,0	24
Weerberg	6.636	16,9	35.333	15,5	6	9	41,7	31,1	16
Wiesing	10.139	11,4	31.919	2,9	4	8	41,4	20,8	17
Zell/Ziller	20.352	11,4	107.029	2,4	4	6	27,4	14,7	59
Zellberg	6.033	7,8	32.267	-2,3	5	6	36,9	10,4	49

**Tab. 3: Übernachtungen nach Herkunftsländern – Sommer 2006**

Bezirk/ Gemeinde	Ü b e r n a c h t u n g e n								
	In- länder	Aus- länder	Deutsch- land	Nieder- lande	Frank- reich	Verein. König- reich	Belgien	CH	Italien
<b>TIROL</b>	<b>1.755.519</b>	<b>15.139.657</b>	<b>8.777.626</b>	<b>1.397.029</b>	<b>603.010</b>	<b>643.683</b>	<b>631.175</b>	<b>1.089.586</b>	<b>695.482</b>
<b>INNSBRUCK-STADT</b>	<b>151.795</b>	<b>544.576</b>	<b>83.070</b>	<b>12.527</b>	<b>24.613</b>	<b>27.790</b>	<b>5.081</b>	<b>20.899</b>	<b>51.739</b>
<b>IMST</b>	<b>120.826</b>	<b>1.460.060</b>	<b>808.259</b>	<b>180.404</b>	<b>65.541</b>	<b>20.478</b>	<b>135.020</b>	<b>121.787</b>	<b>41.291</b>
Arzl/Pitztal	2.195	61.092	36.285	4.542	2.572	111	7.506	8.276	443
Haiming	5.014	46.493	26.204	11.731	1.992	138	1.141	1.521	385
Imst	8.777	103.957	50.918	13.393	4.534	2.327	7.943	5.458	2.452
Imsterberg	666	5.291	2.168	1.664	82	207	559	52	147
Jerzens	3.464	79.826	47.301	9.013	1.340	93	12.331	7.022	1.462
Karres	181	2.535	1.889	265	29	1	144	83	1
Karrösten	2.632	13.164	7.824	3.070	163	49	171	421	134
Längenfeld	28.112	202.287	110.716	37.787	9.220	754	16.827	11.645	7.466
Mieming	8.697	66.100	34.160	2.710	1.406	346	710	23.761	1.496
Mils/Imst	970	1.757	532	66	87	23	23	406	171
Mötz	97	501	168	187	49	0	33	3	21
Nassereith	2.049	48.295	22.777	16.245	1.095	237	2.846	2.453	535
Obsteig	3.198	74.244	56.145	2.675	1.349	296	1.173	9.474	1.115
Oetz	6.051	93.299	50.447	12.870	9.713	895	5.944	8.905	1.186
Rietz	521	1.963	957	599	91	2	88	84	6
Roppen	173	7.592	5.702	926	351	16	170	153	120
St.Leonhard/Pitztal	10.291	138.002	83.915	4.804	3.253	794	18.339	9.450	5.288
Sautens	1.761	46.991	30.385	6.225	2.693	76	2.783	1.746	355
Silz	3.325	16.548	10.748	774	207	15	3.327	545	81
Sölden	23.153	286.804	146.183	22.949	10.698	10.990	44.489	16.765	13.395
Sams	851	11.580	1.766	4.536	343	1.351	271	237	2.804
Tarrenz	1.384	31.232	13.511	8.550	2.064	863	2.521	1.247	335
Umhausen	4.697	67.408	35.559	11.440	9.758	717	3.874	1.601	1.344
Wenns	2.567	53.099	31.999	3.383	2.452	177	1.807	10.479	549
<b>INNSBRUCK-LAND</b>	<b>243.752</b>	<b>2.185.270</b>	<b>1.036.863</b>	<b>139.007</b>	<b>120.647</b>	<b>114.854</b>	<b>62.736</b>	<b>210.190</b>	<b>258.774</b>
Absam	6.518	8.615	5.596	409	239	69	568	443	534
Aldrans	2.844	8.185	5.748	235	530	127	27	189	424
Ampass	2.502	4.779	1.773	347	173	542	61	229	561
Axams	4.046	39.693	10.531	1.909	2.971	491	324	656	3.456
Baumkirchen	130	1.206	1.092	4	0	0	0	14	0
Birgitz	816	12.678	1.188	397	8.621	71	129	56	221
Ellbögen	330	4.725	2.793	290	685	58	61	10	640
Flauring	405	1.719	523	807	51	15	42	15	95
Fritzens	959	1.417	739	76	15	14	0	10	114
Fulpmes	5.851	115.181	72.908	6.924	5.509	1.416	3.089	6.531	12.498
Gnadenwald	5.413	7.530	3.998	588	181	173	54	476	495

**Tab. 3: Übernachtungen nach Herkunftsländern – Sommer 2006**

Bezirk/ Gemeinde	Ü b e r n a c h t u n g e n								
	In- länder	Aus- länder	Deutsch- land	Nieder- lande	Frank- reich	Verein. König- reich	Belgien	CH	Italien
Götzens	1.738	46.109	16.543	731	18.084	1.400	2.038	1.323	426
Gries/Brenner	2.531	13.515	8.380	2.033	178	52	247	88	797
Gries/Sellrain	694	15.993	10.124	1.565	603	34	1.926	510	586
Grinzens	129	836	607	86	35	16	0	5	41
Gschnitz	335	12.923	9.568	525	643	31	88	113	1.558
Hall/Tirol	10.006	19.567	6.156	2.730	1.429	503	281	1.140	2.296
Hatting	1.083	1.498	721	81	83	15	18	215	58
Inzing	1.735	4.423	2.122	371	523	57	249	125	168
Kematen/Tirol	4.194	3.052	1.637	409	79	170	45	152	151
Kolsass	6.658	6.592	3.882	197	702	82	8	61	482
Kolsassberg	3.399	11.322	5.870	667	709	146	50	1.319	133
Lans	2.609	17.626	8.673	254	2.460	147	170	2.807	756
Leutasch	4.684	204.393	127.696	8.322	3.261	5.111	5.659	25.911	22.267
Matrei/Brenner	1.502	13.791	6.236	2.297	191	94	433	526	787
Mieders	1.101	30.653	21.438	1.148	1.947	154	535	1.286	2.120
Mils/Hall	6.663	6.777	3.443	494	594	216	132	396	488
Mühlbachl	1.319	14.684	11.623	851	94	125	229	34	1.051
Mutters	6.979	30.408	13.529	918	5.113	974	868	724	3.173
Natters	3.495	50.841	14.147	15.399	1.369	4.401	1.068	2.857	1.249
Navis	1.171	4.887	4.292	119	0	8	92	30	244
Neustift/Stubaital	18.045	430.469	252.360	22.057	12.878	18.554	19.136	29.229	45.652
Oberhofen/Inntal	334	3.277	1.192	1.215	16	0	72	40	272
Obernberg/Brenner	5.871	9.191	6.187	517	230	167	224	49	1.479
Oberperfuss	2.418	22.091	6.429	3.974	6.019	448	442	293	952
Patsch	1.284	6.370	3.177	592	420	123	132	103	922
Petttau	1.274	5.287	852	1.870	383	84	1.404	215	222
Pfaffenhofen	520	4.702	1.196	3.019	13	0	131	95	60
Pfons	4.962	3.971	2.435	310	80	0	37	34	827
Polling/Tirol	0	16	0	8	8	0	0	0	0
Ranggen	56	1.330	1.235	14	0	0	52	6	19
Reith/Seefeld	11.049	53.819	23.768	1.302	5.468	1.597	1.580	3.191	8.688
Rinn	9.242	15.461	5.937	1.729	2.395	350	1.915	887	414
Rum	10.670	17.253	5.395	468	533	1.051	221	460	1.256
St.Sigmund/Sellrain	2.235	6.700	5.460	478	201	50	124	106	167
Schnitz	2.513	22.758	17.055	1.425	417	211	468	265	747
Schmirn	733	6.849	5.094	691	282	2	109	12	375
Schönberg/Stubaital	7.317	10.866	5.072	1.812	152	24	267	304	760
Seefeld/Tirol	23.067	534.924	137.719	16.310	15.928	66.611	11.349	104.567	112.854
Sellrain	225	3.497	2.724	188	91	16	0	16	137
Sistrans	1.062	965	544	82	98	10	39	30	4
Steinach/Brenner	3.547	28.475	17.514	4.104	923	857	703	421	1.531
Telfes/Stubai	1.427	25.351	15.455	1.767	1.784	2.275	702	345	1.112

**Tab. 3: Übernachtungen nach Herkunftsländern – Sommer 2006**

Bezirk/ Gemeinde	Ü b e r n a c h t u n g e n								
	In- länder	Aus- länder	Deutsch- land	Nieder- lande	Frank- reich	Verein. König- reich	Belgien	CH	Italien
Telfs	14.338	118.725	61.070	4.820	6.197	2.623	2.230	17.039	13.662
Thaur	3.975	6.690	2.659	177	1.537	83	291	214	277
Trins	1.012	28.847	20.892	2.415	155	1.165	754	251	1.301
Tulfes	5.781	19.892	10.388	1.341	3.579	311	210	564	912
Unterperfuss	2.010	1.102	546	150	95	54	36	41	17
Vals	1.875	3.877	2.282	757	163	74	130	25	280
Völs	190	1.089	139	375	144	16	24	26	83
Volders	1.246	19.365	3.515	10.341	506	324	166	341	790
Wattenberg	434	3.544	2.970	99	69	1	147	41	22
Wattens	2.985	6.717	3.739	628	78	31	75	531	375
Wildermieming	2.836	27.018	20.656	1.272	2.120	191	597	1.756	124
Zirl	7.380	19.164	7.631	1.517	613	839	478	442	4.612
<b>KITZBÜHEL</b>	<b>275.940</b>	<b>2.258.755</b>	<b>1.411.281</b>	<b>215.490</b>	<b>81.997</b>	<b>159.127</b>	<b>42.465</b>	<b>99.788</b>	<b>75.604</b>
Aurach/Kitzbühel	4.554	22.901	9.502	720	3.283	65	222	7.561	510
Brixen/Thale	11.055	56.239	29.339	19.056	1.159	65	709	3.468	987
Fieberbrunn	14.160	166.191	99.031	17.636	7.761	11.865	3.541	13.744	3.561
Going/Wilden Kaiser	18.940	132.183	106.375	3.530	2.163	1.746	1.846	6.506	4.313
Hochfilzen	986	11.282	9.597	709	53	114	234	323	94
Hopfgarten/Brixental	8.926	130.819	74.068	6.656	4.091	24.591	2.441	1.551	488
Itter	832	40.053	18.641	12.999	435	2.087	642	278	207
Jochberg	2.845	11.257	7.605	1.172	621	76	559	467	324
Kirchberg/Tirol	53.688	327.013	171.866	56.778	27.856	9.964	11.503	10.522	19.928
Kirchdorf/Tirol	14.846	155.444	106.294	6.996	8.308	4.453	4.150	12.289	2.832
Kitzbühel	52.748	257.900	115.589	7.888	5.347	60.100	2.644	10.465	22.777
Kössen	11.644	295.164	254.604	17.408	1.783	1.189	1.782	7.647	1.620
Oberndorf/Tirol	8.075	72.128	50.446	3.995	6.711	2.238	1.233	2.808	1.495
Reith/Kitzbühel	14.686	33.916	26.029	1.526	1.200	501	184	1.859	988
St.Jakob/Haus	2.741	27.140	20.910	1.320	441	150	462	2.923	484
St.Johann/Tirol	17.798	206.320	101.133	18.987	3.812	24.650	6.252	6.564	12.336
St.Ulrich/Pillersee	14.935	101.289	85.714	3.600	1.232	376	288	4.081	949
Schwendt	581	21.651	19.404	851	253	20	308	51	129
Waidring	6.555	57.472	43.835	5.642	318	1.975	1.253	3.163	503
Westendorf	15.345	132.393	61.299	28.021	5.170	12.902	2.212	3.518	1.079
<b>KUFSTEIN</b>	<b>249.404</b>	<b>1.866.594</b>	<b>1.301.796</b>	<b>160.307</b>	<b>61.425</b>	<b>118.719</b>	<b>42.514</b>	<b>65.564</b>	<b>27.442</b>
Alpbach	22.222	98.795	55.864	3.817	4.978	17.412	1.770	1.953	1.935
Angath	1.324	11.135	3.479	2.212	120	141	366	344	1.423
Angerberg	1.721	14.759	8.852	2.321	1.345	4	24	315	151
Bad Häring	70.301	16.112	8.667	1.573	1.051	389	1.670	937	373
Brandenberg	612	18.771	14.419	2.335	1.041	42	80	86	132
Breitenbach/Inn	5.321	17.500	11.306	3.345	1.145	15	48	645	231

**Tab. 3: Übernachtungen nach Herkunftsländern – Sommer 2006**

Bezirk/ Gemeinde	Ü b e r n a c h t u n g e n								
	In- länder	Aus- länder	Deutsch- land	Nieder- lande	Frank- reich	Verein. König- reich	Belgien	CH	Italien
Brixlegg	1.922	5.204	3.959	478	73	32	4	146	112
Ebbs	6.442	76.169	59.221	2.243	2.643	1.241	2.722	1.695	1.357
Ellmau	14.857	279.656	215.194	16.103	4.363	23.711	2.848	8.242	2.819
Erl	2.661	12.247	7.536	80	127	15	188	657	580
Kirchbichl	1.428	15.147	10.127	3.499	68	44	80	442	42
Kramsach	18.832	116.269	58.604	34.044	6.568	1.298	2.158	6.238	878
Kufstein	12.933	76.488	43.737	6.731	1.643	2.118	787	5.575	5.202
Kundl	1.914	4.407	3.160	81	63	40	92	223	146
Langkampfen	2.188	12.396	8.348	2.820	107	87	147	216	192
Mariastein	214	7.570	1.542	1.143	1.032	2.888	163	128	1
Münster	1.907	13.582	10.252	891	789	52	323	1.114	17
Niederndorf	1.534	15.582	13.531	421	91	5	68	253	561
Niederndorferberg	30	1.494	1.433	6	4	0	27	0	0
Radfeld	2.549	28.768	20.338	654	3.463	52	961	261	2.160
Rattenberg	378	891	300	85	18	31	147	116	62
Reith/Alpbachtal	8.488	102.535	79.546	4.366	9.338	311	1.103	4.425	663
Rettenschöss	58	9.121	8.601	313	52	0	18	22	1
Scheffau/Wild.Kaiser	5.181	111.816	88.857	8.491	1.752	4.401	4.317	2.106	605
Schwoich	569	9.793	5.753	2.523	108	71	179	162	344
Söll	17.691	179.765	102.256	16.323	3.280	37.858	3.365	2.772	3.150
Thiersee	4.209	114.550	95.589	4.829	1.954	815	1.913	6.859	950
Walchsee	17.038	159.986	121.951	6.692	4.114	3.405	2.334	14.766	1.402
Wildschönau	13.769	310.390	227.120	23.768	9.905	22.099	13.643	4.289	1.459
Wörgl	11.111	25.696	12.254	8.120	190	142	969	577	494
<b>LANDECK</b>	<b>114.250</b>	<b>1.628.114</b>	<b>853.782</b>	<b>197.153</b>	<b>73.180</b>	<b>54.044</b>	<b>98.004</b>	<b>216.325</b>	<b>49.660</b>
Faggen	43	1.540	619	609	2	0	52	88	0
Fendels	668	30.357	21.846	1.883	186	56	3.135	2.399	286
Fiss	6.247	177.593	80.603	32.012	4.350	544	4.797	46.861	4.118
Fließ	840	27.840	17.795	4.352	904	71	2.755	1.204	233
Flirsch	6.619	24.410	10.883	1.839	5.273	382	869	336	1.486
Galtür	9.807	97.332	59.824	3.243	7.968	576	9.651	8.776	4.080
Grins	148	2.175	1.355	305	117	0	102	69	111
Ischgl	6.126	116.080	52.170	17.729	7.443	2.627	6.044	8.647	4.265
Kappl	1.922	47.936	30.099	8.872	994	141	4.483	617	181
Kaunerberg	360	9.253	8.084	512	134	0	162	64	2
Kaunertal	12.143	98.994	56.967	8.678	2.683	502	10.282	7.418	1.418
Kauns	220	5.110	3.229	735	200	54	37	165	166
Ladis	2.231	39.784	18.176	2.502	424	2.550	547	14.423	557
Landeck	12.698	50.246	24.082	5.533	3.351	5.613	788	4.809	1.268
Nauders	11.175	169.989	96.588	32.738	4.185	537	12.886	13.560	6.696
Pettneu/Arlberg	2.173	40.130	25.561	3.491	3.776	120	940	2.570	2.328

**Tab. 3: Übernachtungen nach Herkunftsländern – Sommer 2006**

Bezirk/ Gemeinde	Ü b e r n a c h t u n g e n								
	In- länder	Aus- länder	Deutsch- land	Nieder- lande	Frank- reich	Verein. König- reich	Belgien	CH	Italien
Pfunds	4.746	80.154	58.735	6.585	1.447	1.519	901	3.243	895
Pians	403	1.198	662	238	70	27	22	24	2
Prutz	1.663	27.352	12.405	9.992	522	574	626	1.552	379
Ried/Oberinntal	3.560	100.759	50.315	16.904	1.621	451	7.108	19.467	609
St.Anton/Arlberg	8.371	135.045	53.014	5.948	13.814	30.904	8.028	4.345	10.476
Schönwies	549	1.296	853	85	179	6	55	66	22
See	3.300	50.931	26.868	5.226	7.993	4.037	2.742	2.740	367
Serfaus	14.312	243.684	107.127	22.239	4.061	2.586	19.012	70.906	8.705
Spiss	153	4.794	4.196	106	2	0	101	237	30
Stanz/Landeck	0	426	212	49	88	0	0	0	0
Strengen	17	4.628	4.237	346	13	1	24	3	0
Tobadill	342	5.957	2.879	1.077	388	55	1.156	58	50
Tösens	253	4.434	3.042	226	41	9	217	550	222
Zams	3.161	28.687	21.356	3.099	951	102	482	1.128	708
<b>LIENZ</b>	<b>266.126</b>	<b>775.940</b>	<b>494.122</b>	<b>63.373</b>	<b>8.666</b>	<b>3.658</b>	<b>22.937</b>	<b>14.972</b>	<b>113.371</b>
Abfaltersbach	446	1.725	1.058	68	18	55	63	93	347
Ainet	1.209	1.952	1.203	152	50	0	39	80	333
Amlach	10.868	26.687	15.728	5.580	289	79	499	675	2.105
Anras	700	6.239	4.353	98	72	0	34	11	639
Assling	3.410	7.887	6.002	285	99	62	138	126	735
Außervillgraten	2.985	7.762	5.255	406	45	69	47	20	1.680
Dölsach	2.001	4.956	3.630	713	60	0	4	11	314
Gaimberg	5.495	15.524	13.882	634	91	22	113	140	239
Heinfels	3.173	19.862	9.202	795	123	0	69	186	9.312
Hopfgarten/Deferegggen	2.204	10.119	8.869	234	22	2	139	118	632
Innervillgraten	12.465	19.531	15.903	345	120	82	77	78	2.404
Iselsberg-Stronach	2.630	13.221	10.424	247	156	46	321	539	707
Kals/Großglockner	13.291	57.735	40.934	3.793	587	251	2.347	481	4.282
Kartitsch	8.701	35.116	17.103	1.069	223	22	1.230	275	10.485
Lavant	3.342	12.716	11.278	252	98	0	116	370	305
Leisach	4.905	5.971	3.592	490	31	146	46	163	837
Lienz	39.141	63.707	31.126	7.128	1.894	1.139	1.156	4.731	8.868
Matrei/Osttirol	36.490	101.501	63.963	11.346	1.095	656	6.562	1.670	4.717
Nikolsdorf	1.810	4.994	3.593	278	73	1	52	238	478
Nußdorf-Debant	3.438	4.507	3.059	603	14	9	81	56	338
Oberlienz	3.393	5.075	3.464	161	147	3	225	151	475
Obertilliach	11.340	28.225	14.731	637	566	86	60	142	9.046
Prägraten	14.372	66.658	50.363	9.281	449	268	1.846	465	1.798
St.Jakob/Deferegggen	30.402	69.519	50.842	2.570	559	203	1.909	704	10.573
St.Johann/Walde	139	599	237	4	0	0	12	0	315
St.Veit/Deferegggen	5.657	18.648	16.091	449	491	4	418	312	429

**Tab. 3: Übernachtungen nach Herkunftsländern – Sommer 2006**

Bezirk/ Gemeinde	Ü b e r n a c h t u n g e n								
	In- länder	Aus- länder	Deutsch- land	Nieder- lande	Frank- reich	Verein. König- reich	Belgien	CH	Italien
Schlaiten	343	3.443	1.980	680	72	0	311	74	304
Sillian	16.660	75.241	32.907	2.805	475	105	927	2.123	30.854
Strassen	1.818	12.843	1.678	1.205	24	14	250	308	5.945
Thurn	2.526	6.692	5.690	202	128	24	260	4	163
Tristach	9.282	17.132	10.667	4.218	111	69	220	437	817
Untertilliach	170	3.151	1.762	265	2	1	540	7	525
Virgen	11.320	47.002	33.553	6.380	482	240	2.826	184	2.370
<b>REUTTE</b>	<b>50.859</b>	<b>1.409.242</b>	<b>977.464</b>	<b>102.967</b>	<b>32.263</b>	<b>14.004</b>	<b>107.761</b>	<b>105.737</b>	<b>15.883</b>
Bach	1.657	43.743	25.670	883	296	122	14.757	914	31
Berwang	3.788	87.195	61.780	6.108	6.660	1.035	5.630	3.826	966
Biberwier	537	21.366	10.313	8.402	370	119	1.236	212	229
Bichlbach	278	25.251	17.816	3.445	403	202	1.608	126	600
Breitenwang	3.890	40.138	23.958	7.971	971	655	1.023	1.311	746
Ehenbichl	2.853	13.091	7.173	1.012	285	203	503	407	292
Ehrwald	4.020	155.268	87.511	23.727	6.171	2.413	11.903	11.149	4.544
Elbigenalp	2.463	34.530	15.759	619	300	520	8.486	7.939	30
Elmen	171	9.285	4.146	323	29	280	3.724	128	16
Forchach	138	1.029	846	12	0	0	60	56	0
Grän	4.142	190.004	156.791	3.259	2.045	294	1.958	22.855	816
Gramais	1	5.561	5.257	122	12	0	99	6	0
Häselgehr	387	9.081	5.287	441	17	19	2.857	92	21
Heiterwang	584	17.789	10.877	3.430	424	61	593	1.266	348
Hinterhornbach	67	5.210	4.191	140	94	34	588	45	0
Höfen	1.237	25.550	19.836	1.784	299	74	797	373	812
Holzgau	377	40.995	22.695	1.657	1.108	642	12.585	547	338
Jungholz	482	32.560	30.466	724	512	18	262	530	11
Kaisers	44	3.041	2.554	31	133	20	159	2	119
Lechaschau	1.449	14.929	10.161	884	420	1.637	352	397	209
Lermoos	4.249	168.745	91.566	21.281	5.233	2.235	13.064	24.730	3.541
Musau	104	5.830	5.322	138	34	20	186	0	99
Namlos	64	3.441	2.882	214	12	0	133	151	0
Nesselwängle	468	45.603	39.308	1.433	327	23	822	3.073	197
Pfafflar	151	9.459	7.420	95	57	23	1.475	136	66
Pflach	299	4.444	2.340	737	223	26	141	104	254
Pinswang	636	7.495	2.502	77	159	22	104	98	183
Reutte	5.639	53.258	40.569	2.612	626	1.880	1.982	902	392
Schattwald	51	23.948	22.809	463	101	8	172	268	12
Stanzach	195	22.423	4.431	1.420	27	981	9.720	297	26
Steeg	931	27.907	20.012	460	1.391	4	4.523	1.085	101
Tannheim	2.875	174.794	147.763	2.345	1.553	8	2.474	19.110	279
Vils	1.239	7.879	5.915	560	266	33	540	131	141
Vorderhornbach	245	7.858	6.015	269	8	361	1.004	66	12

**Tab. 3: Übernachtungen nach Herkunftsländern – Sommer 2006**

Bezirk/ Gemeinde	Ü b e r n a c h t u n g e n								
	In- länder	Aus- länder	Deutsch- land	Nieder- lande	Frank- reich	Verein. König- reich	Belgien	CH	Italien
Wängle	3.194	28.058	21.000	1.182	1.152	22	721	2.635	360
Weißbach/Lech	1.661	25.859	19.109	4.297	400	10	1.210	521	47
Zöblen	293	16.625	15.414	410	145	0	310	249	45
<b>SCHWAZ</b>	<b>282.567</b>	<b>3.011.106</b>	<b>1.810.989</b>	<b>325.801</b>	<b>134.678</b>	<b>131.009</b>	<b>114.657</b>	<b>234.324</b>	<b>61.718</b>
Achenkirch	21.821	195.916	132.439	10.953	3.241	1.827	7.993	28.949	3.643
Aschau/Zillertal	4.173	140.203	79.682	39.047	1.491	263	2.921	12.097	1.027
Brandberg	542	10.700	8.512	847	549	40	341	116	163
Bruck/Ziller	451	6.926	5.205	508	141	48	716	161	9
Buch/Jenbach	2.165	7.437	4.146	1.327	248	240	125	339	234
Eben/Achensee	41.057	498.643	338.384	24.734	12.923	15.777	8.870	74.697	9.019
Finkenberg	13.069	114.473	79.166	4.259	2.590	1.526	7.222	9.436	2.380
Fügen	16.637	208.866	100.175	44.241	31.119	1.056	6.881	13.563	2.177
Fügenberg	8.533	59.751	42.127	5.120	2.243	212	4.164	3.716	947
Gallzein	195	2.441	1.637	722	35	0	0	4	0
Gerlos	9.399	141.305	72.751	31.081	5.164	439	16.508	8.309	2.613
Gerlosberg	325	10.179	5.832	2.578	367	76	527	72	85
Hainzenberg	1.209	26.936	21.783	696	113	33	154	1.398	794
Hart/Zillertal	1.295	25.748	18.996	2.770	1.780	99	989	525	164
Hippach	3.973	79.819	62.893	8.056	1.920	112	2.533	1.629	471
Jenbach	2.669	15.230	4.316	373	318	8.309	59	484	335
Kaltenbach	3.386	42.639	25.750	6.798	5.095	38	1.754	1.796	113
Mayrhofen	51.760	492.971	269.196	52.328	8.112	81.540	18.657	28.780	8.448
Pill	2.437	20.743	11.023	1.077	1.427	155	913	455	4.922
Ramsau/Zillertal	3.301	47.809	34.183	7.252	1.012	38	1.760	2.130	353
Ried/Zillertal	6.809	67.453	52.419	4.476	2.292	433	2.650	2.550	343
Rohrberg	383	8.004	6.443	685	156	0	190	191	28
Schlitters	1.849	13.011	8.507	2.733	290	28	164	624	193
Schwaz	5.615	8.688	4.447	345	1.216	202	317	460	669
Schwendau	5.279	93.706	66.805	5.148	2.527	4.027	5.000	6.602	375
Stans	6.803	44.147	12.445	2.111	19.814	1.450	1.029	3.609	683
Steinberg/Rofan	485	8.149	7.362	84	57	10	140	135	2
Strass/Zillertal	8.777	17.051	9.284	2.120	537	78	52	484	673
Stumm	4.040	51.796	29.246	5.375	7.081	2.673	1.498	1.359	833
Stummerberg	338	14.886	10.837	1.932	321	140	499	580	44
Terfens	352	3.069	2.459	96	253	0	56	91	28
Tux	24.417	209.195	99.625	6.971	4.192	3.482	6.391	9.348	15.111
Uderns	2.633	59.488	36.695	7.201	4.585	104	4.856	1.718	418
Vomp	6.715	41.026	29.842	955	4.093	545	116	559	1.152
Weer	2.512	33.317	13.376	8.872	2.228	1.238	602	1.378	648
Weerberg	1.747	33.586	17.937	4.217	678	108	371	4.903	102
Wiesing	4.422	27.497	13.668	7.127	905	2.169	1.067	435	569
Zell/Ziller	9.058	97.971	53.442	17.921	2.568	2.339	4.426	7.674	1.852
Zellberg	1.936	30.331	17.954	2.665	997	155	2.146	2.968	98



**Tab. 4: Touristische Kennzahlen nach Tourismusverbänden (Stand: Jänner 2007) – Sommer 2006<sup>1)</sup>**

	Ankünfte	Veränderung zum Vorjahr	Nächtigungen	Veränderung zum Vorjahr	Auslastung in %
<b>TIROL</b>	<b>3.797.557</b>	<b>1,1</b>	<b>16.895.176</b>	<b>-2,3</b>	<b>26,0</b>
Imst - Gurgltal	47.248	-5,5	182.156	-4,3	32,5
Sonnenplat.im Herzen Tirols	50.942	4,1	232.437	-2,3	37,3
Pitztal	59.764	-2,7	350.536	0,1	22,3
Ötztal	163.368	-9,1	812.070	-10,6	16,9
Region Hall- Wattens	64.252	-6,5	152.711	-6,0	27,9
Wipptal	62.063	-5,4	165.868	-8,6	19,2
Seefeld	203.839	2,3	990.270	-2,2	33,5
Tirolmitte	10.404	13,9	41.786	6,0	23,0
Stubai Tirol	113.286	-6,8	646.261	-6,5	25,8
Innsbruck / Feriendörfer	567.609	6,8	1.106.058	2,8	37,5
Kitzbühel Tourismus	100.681	8,4	400.807	3,2	26,5
Pillerseetal	63.766	1,2	402.751	-1,7	24,2
Kaiserwinkl	84.567	-1,1	515.243	-4,7	36,3
Ferienregion St. Johann,...	85.665	-0,7	474.611	-1,2	28,8
Kitzbüheler Alpen-Brixental	108.016	-2,4	595.733	-1,5	23,9
Wildschönau	52.285	8,5	324.159	6,8	26,7
Ferienregion Hohe Salve	71.839	-6,4	270.735	-9,6	23,8
Alpbachtal&Tiroler Seenland	87.769	0,9	470.867	-1,6	24,0
Ferienland Kufstein	122.408	-2,8	435.698	-5,9	33,0
Wilder Kaiser	136.686	0,9	760.089	-2,8	29,6
St. Anton am Arlberg	53.067	8,4	221.393	4,4	13,1
Tirol West	38.137	-2,9	132.520	-7,7	26,4
Paznaun	63.846	9,8	335.035	7,9	9,3
Serfaus-Fiss-Ladis	74.064	6,3	483.851	2,9	25,5
Tiroler Oberland	111.666	0,0	567.720	-0,5	29,5
Lienzer Dolomiten	73.120	-0,8	288.257	-4,7	27,6
Hochpustertal	53.852	-5,4	268.153	-5,2	26,1
Url.-reg. Nat.-park Osttirol	87.167	-1,7	485.656	-4,9	24,9
Ferienregion Reutte	84.829	10,5	248.732	-1,5	36,3
Tannheimer Tal	98.930	-0,2	491.845	-4,3	34,8
Tiroler Zugspitz Arena	100.521	-4,0	492.575	-9,0	26,3
Lechtal	43.812	-9,2	226.949	-8,9	18,0
Achensee	163.042	2,2	797.990	-3,5	51,0
Mayrhofen	141.995	4,8	789.860	0,9	29,0
Tux - Finkenbergl	75.608	3,5	361.154	1,8	26,3
Zell-Gerlos, Zillertal Arena	58.761	6,4	337.036	-1,2	20,5
Silberregion Karwendel	80.354	10,2	268.865	3,5	35,8
Erste Ferienreg.im Zillertal	138.329	1,3	766.739	-0,1	22,2

---

<sup>1)</sup> Siehe Seite 35

## VERÖFFENTLICHUNGEN DER TIROLER LANDESSTATISTIK

### IM AMT DER TIROLER LANDESREGIERUNG

- 1 Kindergärten in Tirol, Statistische Analyse des Arbeitsjahres 20..., **jährlich** seit 1982/83; ab 2004/05: Statistik der Kinderbetreuungseinrichtungen in Tirol 20..
- 2 Volkszählung 1981, Endgültige Ergebnisse für Tirol, Innsbruck April 1983, 39 S.
- 3 Der Fremdenverkehr im Winterhalbjahr 20..., **jährlich** seit 1982/83
- 4 Bevölkerungsentwicklung 1981/82, Ergebnisse der Bevölkerungsfortschreibung und der Personenstandserhebung 1982, Innsbruck Juli 1983, 15 S.
- 5 Der Fremdenverkehr im Sommerhalbjahr 20..., **jährlich** seit 1983
- 6 Amtsstunden für den Parteienverkehr, Repräsentativerhebung bei den Parteien der Dienststellen des Landes Tirol, Innsbruck Juni 1984, 37 S.
- 7 Jugendliche in Tirol - Eine statistische Analyse der 15- bis 19-Jährigen, Innsbruck Februar 1985, 46 S.
- 8 Tiroler Wohnbaustatistik 20..., **jährlich** seit 1985
- 9 Jugend und Erwerbstätigkeit - Zur quantitativen Arbeitsmarktnachfrage der Tiroler Jugendlichen 1971 bis 1996, Innsbruck Mai 1986, 37 S.
- 10 Typisierung der Tiroler Fremdenverkehrsgemeinden - Ergebnisse einer statistischen Analyse, Innsbruck Jänner 1987, 101 S.
- 11 Familie in Tirol - Eine Situationsanalyse mittels Daten der amtlichen Statistik, Innsbruck Februar 1987, 56 S.
- 12 Bevölkerungsprognose für Tirol, Innsbruck Oktober 1987, 73 S.
- 13 SITRO - Datenkatalog und Benutzerleitfaden 1990, Innsbruck Jänner 1990, 138 S.
- 14 Erhebungen und Studien des Landes Tirol 1986 bis 1994 - Ein Dokumentations- und Abfragesystem
- 15 Demographische Daten Tirol 20..., früher: „Die Bevölkerung in den Gemeinden Tirols 20..“, **jährlich** seit 1990
- 16 Arbeitsmarkt- und Berufsperspektiven in Tirol, Teil A: Analysen und Maßnahmen. Gemeinsam mit: Institut für Wirtschaftspädagogik und Personalwirtschaft der Universität Innsbruck, Innsbruck März 1991
- 17 Arbeitsmarkt- und Berufsperspektiven in Tirol, Teil B: Statistische Auswertung einer schriftlichen Befragung. Gemeinsam mit: Institut für Wirtschaftspädagogik und Personalwirtschaft der Universität Innsbruck, Innsbruck März 1991
- 18 Gebäude und Wohnungen in Tirol - Ergebnisse der Häuser- und Wohnungszählung 1991, Innsbruck September 1992, 60 S.
- 19 Die Wohnbevölkerung in Tirol, Ergebnisse der Volkszählung 1991, Innsbruck April 1993, 56 S.
- 20 Strukturdaten der Tiroler Bevölkerung, Ergebnisse der Volkszählung 1991 - Teil II, Innsbruck Dezember 1994, 73 S.
- 21 SITRO - Datenkatalog und Benutzerleitfaden 1995, Innsbruck Mai 1995, 140 S.
- 22 SITRO - Datenkatalog 2000, Innsbruck November 2000, 124 S.
- 23 Gebäude und Wohnungen in Tirol – Ergebnisse der Gebäude- und Wohnungszählung 2001, Innsbruck Februar 2004, 94 S.
- 24 Kinderbetreuungseinrichtungen in Tirol 2003/2004 – Angebot und zukünftiger Bedarf, Innsbruck, Juni 2004, 104 S.
- 25 Die Tiroler Bevölkerung – Ergebnisse der Volkszählung 2001, Innsbruck September 2004, 165 S.
- 26 Statistisches Handbuch des Landes Tirol 2006, Innsbruck Mai 2006, 381 S.